



KČT SLOVAN PARDUBICE

SLOVENSKO 06



29.7. – 5.8. 2006

"Je básňou i piesňou tento kraj. Jeho spev, melodickosť, obraz sú zakliate v každej hrudke zeme, kvapke vody, v tichosti lesa, vo vánku vetra, iskre slnka. Clivo pritulný v stužkách roličiek, teple a voni dreveníc, v práci ľudí i v piesňach hrabačiek sena a maliniarok. V rozmarnej farbitosti zakvitnutých lúk. Fantasticky čarovná, neznáma spiaca krásavica."

Dionýz Dugaz: Severný Spiš

Všeobecné pokyny:

Všichni účastníci zájezdu by ve vlastním zájmu měli být oblečeni a obuti tak, aby je nepřekvapilo náhlé zhoršení počasí v horském terénu. K povinné výstroji do hor patří kvalitní obuv (nejlépe pohorky s vibramem), čepice, nepromokavá bunda s kapucí či pláštěnka, teplý svetr nebo fleecová bunda.

Stravování je zajištěno formou polopenze, během dne je nutno mít vlastní zásoby. Nelze spoléhat na možnosti občerstvení na trasách. Budeme se pohybovat převážně v přírodě, ale ve Ždiaru bude možnost průběžného doplňování potravin, zeleniny i ovoce – viz plánek. Asi v polovině zájezdu navštívíme Vyšné Ružbachy [19], kde bude možno si také nakoupit. Při horské turistice je třeba neustále doplňovat tekutiny, proto by každý účastník měl mít stále u sebe vlastní láhev s vhodným nápojem. Bylo nám přislíbeno, že při snídani si bude možno nabrat čaj. Vezměte si své osobní léky, náplasti a obinadlo. Doporučuje se též opalovací krém s vysokým ochranným faktorem a sluneční brýle s účinným UV filtrem.

Batoh s výstrojí, potravinami, nápoji a osobní lékárníčkou si **každý účastník nosí zásadně sám** a denně kontroluje a aktualizuje jeho obsah.

Před zájezdem doporučujeme absolvovat lékařskou prohlídku. Každý účastník jede na vlastní nebezpečí a během zájezdu musí dodržovat pokyny vedoucího. **Všichni účastníci zájezdu jsou pojištěni proti úrazu u Kooperativy, pojišťovny, a. s. na základě pojistné smlouvy č. 495000830-7. Členové KČT jsou navíc pojištěni proti úrazu u České podnikatelské pojišťovny, a. s. na základě pojistné smlouvy č. 0004238036.¹ Pojistky platí pouze při akcích KČT po naplánovaných trasách (tedy pouze při trasách uvedených v tomto programu), na účastníky samostatných výletů ani na individuální dopravu na turistické akce se pojistky nevztahují! Pro případ náhlého onemocnění nebo úrazu s nutností transportu doporučujeme navíc samostatné uzavření cestovního pojištění, jehož součástí jsou pojištění léčebných výloh v zahraničí, úrazové pojištění včetně transportu, pojištění zavazadel a pojištění odpovědnosti za škody způsobené třetí osobě. **HORSKÁ SLUŽBA NA SLOVENSKU NYNÍ VŠECHNY ZÁSAHY ÚČTUJE BEZ OHLEDU NA ZAVI-NĚNÍ. NEZAPOMEŇTE SI VZÍT PLATNÝ CESTOVNÍ DOKLAD A KARTU ZDRAVOTNÍHO PO-JIŠTĚNÍ A MĚJTE JE STÁLE U SEBE !****

Zavazadla:

Nepraktičtějšími a nejskladnějšími zavazadly do autobusu jsou kufry. Autobus nás dopraví až na místo ubytování. Nejméně vhodné jsou krosny nebo batohy s kostrou.

Pokyny k odjezdu:

Odjezd je v sobotu 29. července 2006. Nástupní místa a časy odjezdu: z parkoviště za Zimním stadionem 7:00; Sakařova ul., 1. zast. MHD za prodejnu nábytku (dříve ŘEMPO HOLOUBEK) 7:05; Chrudim (1. zastávka MHD u závor po odbočení k nemocnici; 2. zastávka za křižovatkou po odbočení na Hrochův Týnec) 7:30; Mohelnice (benzinová pumpa před nájezdem na dálnici) 8:45. Doby odjezdu jsou pouze informativní, buďte proto na místě včas. Pomozte řidiči s nakládáním zavazadel. Návrat je v sobotu 5. srpna. Výstupní místa budou stejná jako nástupní v obráceném pořadí. Doby příjezdu bude možno odhadnout až během zpáteční cesty.

NÁSTUPNÍ MÍSTO A VEŠKERÉ PŘÍPADNÉ ZMĚNY HLASTE DAGMAR EHRENBERGEROVÉ, Bartoňova 837, 530 12 Pardubice, tel. domů 466 260 913, do práce 466 670 410-412 (ústředna), kl. 217, e-mail do práce: ehrenbergerova@szs.pardubice.cz

POZOR: Pro odhlášení do 1 měsíce před odjezdem byl výroční schůzí v r. 2005 stanoven stornovací poplatek 500,-Kč, 1 měsíc až 1 týden před odjezdem 50% z ceny zájezdu, v době kratší než 1 týden před

¹ Plné znění smluv a informace o rozsahu pojistného krytí jsou zveřejněny na klubových stránkách <http://www.kct-slovan-pardubice.info/>

odjezdem 100% z ceny zájezdu. Pojede-li místo vás náhradník, stornovací poplatek se neúčtuje. Údaje případného náhradníka je však třeba včas ohlásit, aby mohl být připraven seznam účastníků.

Adresa pobytu:

Penzión **JÁNOŠÍK**, Ždiar 508, 059 55 SLOVENSKO

Telefon: 00421 524 498 051

Fax: 00421 524 498 050

e-mail: info@penzionjanosik.sk

Adresu sdělte příbuzným nebo známým, aby vás mohli kontaktovat v případě potřeby.

Následující plánek má **sever dole**:



Program

Vysvětlivky:

Trasa autobusu je psána kurzívou. Délka trasy (km) je pouze orientační.

Pěší trasy jsou rozděleny na **I. až III. skupinu** (od nejnámáhavější po nejméně namáhavou). V popisu tras jsou v hranatých závorkách uvedeny odkazy na podrobnější informace o zmíněném místě v kapitole **Místopis**. V kulatých závorkách jsou nadmořské výšky jednotlivých míst (m) a průběžné doby chůze od začátku trasy (h:min). **Doby chůze nezahrnují prohlídky jednotlivých míst a odpočinek. Charakteristika** podává základní informace o každé trase a její obtížnosti.

Obtížnost plánovaných tras je možno podrobněji posoudit v části **Slovensko 2006 - denní výkony**, kde jsou pro každý den v přehledných tabulkách uvedeny časy potřebné ke zdolání jednotlivých úseků (h:min), průběžné doby chůze od začátku trasy k významným bodům (h:min) včetně cíle (celková doba chůze), nadmořské výšky těchto bodů (m), stoupání na jednotlivých úsecích (m) a součet celkového stoupání (m). Pro názornost jsou připojeny grafy profilů jednotlivých tras. Uvedené stoupání je nutno považovat za minimální, neboť nadmořské výšky jednotlivých míst byly zjišťovány z map a průvodců a skutečný profil horského terénu je vždy členitější.

1. den – sobota 29.7.

Autobus: Pardubice – Chrudim – Vysoké Mýto – Svitavy – Olomouc – Val. Meziříčí – Žilina – Ružomberok – Liptovský Mikuláš – Poprad – vlevo na č. 67 – Veľká Lomnica – vlevo na č. 540 – Tatranské Matliare – Limba – vlevo na č. 67 – Tatranská Kotlina – Ždiar [1], penzion Jánošík (513 km).

Během cesty se počítá se zastávkou na oběd.

2. den – neděle 30.7. – Ľubovnianská kotlina

Autobus: Ždiar – č. 67 V – Spišská Belá – vlevo na č. 77 – Podolíneč – Nižné Ružbachy – Stará Ľubovňa – vlevo do Jarabiny. Vystoupí I. a II. skupina. Návrat do Starej Ľubovni na č. 77, po ní vlevo, po asi 700 m opět vlevo (po červené a modré turistické značce). Zde vystoupí III. skupina. Autobus pak pokračuje, po asi 1 km vpravo na parkoviště u Ľubovnianského hradu. Zde čeká na příchod všech skupin. Pak do Starej Ľubovni na č. 77 a zpět do Ždiaru (109 km).

I. skupina: Jarabina (587 m) – po modré zn. SZ – Jarabinský prielom [2] – Čertova skala (780 m)(1:10) – sedlo Vabec (766 m)(1:55), odtud po žluté zn. JV přes kótu 869,8 m (2:20) na Osly (též Oslí vrch) [3] (859 m)(2:55) a

dále vpravo po červené zn. JZ k Múzeu zamagurskej dediny [4](620 m)(3:30)(prohlídka) a Ľubovnianskému hradu [5](663 m)(prohlídka)(celk. doba bez prohlídek 3:45). Délka 15 km.

II. skupina: Jarabina (587 m) – po modré zn. SZ – Jarabinský prielom [2] – Čertova skala (780 m)(1:10) – sedlo Vabec (766 m)(1:55) – Šibeničná hora (rozc. s červenou zn.)(560 m)(3:00), odtud vlevo po červené zn. SV k Múzeu zamagurskej dediny [4](620 m)(3:20)(prohlídka) a Ľubovnianskému hradu [5](663 m)(prohlídka)(celk. doba bez prohlídek 3:35). Délka 12 km.

Charakteristika I., II.: Turisticky nenáročný, avšak při vysokém stavu vody průchod kaňonem problematický. Je třeba se připravit i na to, že ho suchou nohou neprojdeme.

III. skupina: Prohlídka Starej Ľubovni (548 m), pak po červené zn. k Múzeu zamagurskej dediny [4](620 m)(prohlídka) a Ľubovnianskému hradu [5](663 m)(prohlídka). Doba i délka trasy individuální.

Charakteristika: Rekreační.

Přibližná doba prohlídek: skanzen 1 – 1:30, hrad 1:20.

3. den – pondělí 31.7. – Spišská Magura

Autobus: Ždiar – č. 67 V k zelené zn. do Blažčatskej doliny. Zde vystoupí III. skupina. Pokračuje asi 1 km ke žluté zn. do Bachledovy doliny. Zde vystoupí II. skupina. Potom dále do Spišskej Belej, zde vlevo na č. 542 – Slovenská Ves – Magurské sedlo. Vystoupí I. skupina. Stejnou cestou zpět do Ždiaru, až na parkoviště u lyžařského areálu Strednica, kde zelená značka Osturňa – Monkova dolina přetíná silnici. Čeká na všechny skupiny. Pak odjezd k penzionu Jánošík (73 km).

I. skupina: Magurské sedlo (949 m) – po modré zn. J – Spadik (1088,2 m)(0:20) – Smrečiny (1157,5 m)(2:15) – rozc. se zelenou zn. (1150 m)(3:15) – Bukovina (1176,4 m)(3:25) – Malá poľana (rozc. Bachledova dol. se žlutou zn.)(1100 m)(3:55) – Slodičovský vrch (rozc. se zelenou zn.)(1166,8 m)(4:40) – Magurka (rozc. s červ. zn.)(1193,0 m)(5:25) – Priehrstie (1209,2 m)(6:00) – rozcestí se zelenou zn. (1130 m)(6:40), odtud vlevo po zelené zn. JV na silnici (parkoviště)(1000 m)(7:10). Délka 22 km.

Charakteristika: Hřeben Spišskej Magury [6] je velmi málo navštěvován, značení je v žalostném stavu a místy zcela chybí. Pozor na orientaci! Z holých částí hřebene jsou překrásné výhledy na Vysoké, Belianské Tatry a Pieniny.

II. skupina: Ždiar [1](840 m) – po žluté zn. S Bachledovou dolinou na Malú poľanu (1100 m)(1:15), zde vlevo po modré zn. Z na Slodičovský vrch (rozc. se zelenou zn.)(1166,8 m)(2:00) – Magurka (rozc. s červ. zn.)(1193,0 m)(2:45) – Priehrstie (1209,2 m)(3:20) – rozcestí se zelenou zn. (1130 m)(4:00), odtud vlevo po zelené zn. JV na silnici (parkoviště)(1000 m)(4:30). Délka 12 km.

Charakteristika: Orientačně bez problémů, téměř nepřetržitě výhledy na Vysoké a Belianské Tatry.

III. skupina: Ždiar [1](860 m) – po zelené zn. S Blažčatskou dolinou na Slodičovský vrch (1166,8 m)(1:15) – zde vlevo po modré zn. Z – Magurka (rozc. s červ. zn.)(1193,0 m)(2:00) – Priehrstie (1209,2 m)(2:35) – rozcestí se zelenou zn. (1130 m)(3:15), odtud vlevo po zelené zn. JV na silnici (parkoviště)(1000 m)(3:45). Délka 10 km.

Charakteristika: Orientačně bez problémů, téměř nepřetržitě výhledy na Vysoké a Belianské Tatry.

4. den – úterý 1.8. – Vysoké Tatry

Autobus: Ždiar – č. 67 V Tatranská Kotlina – Limba – vpravo na č. 537 – Tatranská Lomnica – Starý Smokovec, parkoviště. Všichni vystoupí. Čeká na návrat III. skupiny. Pak zpět na č. 537 – Tatranská Lomnica – Tatranské Matliare – asi 1 km za Tatranskými Matliary odbočuje vlevo žlutá zn. do doliny Kežmarskej Bielej vody. Zde čeká na I. a II. skupinu. Pak pokračuje k Limbě, zde vlevo na č. 67 a do Ždiaru (51 km).

I. skupina: Pozemní lanovkou Starý Smokovec [7](1010 m) – Hrebienok [8](1285 m). Po červené zn. SZ (Tatranská magistrála) – rozc. do Veľkej Stud. doliny (1300 m)(0:20) – okolo Obrovského vodopádu [9](1340 m) – rozc. do Malej Stud. doliny [25](1450 m)(0:50) – Lomnická vyhládka (1529,2 m)(1:05) – Skalnatá chata [11] – hotel Encián – Skalnaté pleso [12](1751,1 m)(2:00) – hvězdárna – sedlo pod Svišťovkou [13](2023 m)(3:15) – chata pri Zelenom plese [14](1551 m)(4:45), Zelené pleso [15]. Odtud po žluté zn. SV dolinou Zeleného plesa – rozc. se zelenou zn. (1240 m)(6:15) – rozc. s modrou zn. (1200 m)(6:25) – Šalviový prameň [16] – rozc. s modrou zn. (1065 m)(6:50) – stále po žluté zn. dolinou Kežmarskej Bielej vody na silnici (parkoviště)(910 m)(7:15). Délka 20 km.

Charakteristika: Vysokohorská túra s nádhernými výhledy. Sestup ze sedla pod Svišťovkou [13] zajištěn řetězy. Po cestě možnosti občerstvení.

II. skupina: Pozemní lanovkou Starý Smokovec [7](1010 m) – Hrebienok [8](1285 m). Po červené zn. SZ (Tatranská magistrála) – rozc. do Veľkej Stud. doliny (1300 m)(0:20) – okolo Obrovského vodopádu [9](1340 m) – rozc. do Malej Stud. doliny [25](1450 m)(0:50) – Lomnická vyhládka (1529,2 m)(1:05) – Skalnatá chata [11] – hotel Encián – Skalnaté pleso [12](1751,1 m)(2:00), zde vpravo po modré zn. S – sedlo pod Malou Svišťovkou (1521,5 m)(2:30) – rozcestí se zelenou zn. (1315 m)(3:00), odtud vlevo po zelené zn. S – rozcestí se žlutou zn. (1240 m)(3:15), zde vpravo po žluté zn. JV – rozc. s modrou zn. (1200 m)(3:25) – Šalviový prameň [16] – rozc. s modrou zn. (1065 m)(3:50) – stále po žluté zn. dolinou Kežmarskej Bielej vody na silnici (parkoviště)(910 m)(4:15). Délka 15 km.

Charakteristika: Vysokohorská túra s nádhernými výhledy, kratší a méně náročná než I, po cestě možnosti občerstvení.

III. skupina: Pozemní lanovkou Starý Smokovec [7](1010 m) – Hrebienok [8](1285 m). Po červené zn. SZ (Tatranská magistrála) – rozc. do Veľkej Stud. doliny (1300 m)(0:20) – okolo Obrovského vodopádu [9](1340 m) – rozc. do Malej Stud. doliny [25](1450 m)(0:50) – Lomnická vyhlídka (1529,2 m)(1:05). Na zpáteční cestě možnost občerstvení na chatách – od rozc. do Malé Studené doliny [25] vpravo 5 min. po zelené zn. je Zamkovského chata [17](1475 m)(1:25), pak zpět na červené zn. magistrálu (1450 m)(1:30) a po ní vpravo, po příchodu k odbočce do Veľkej Studené doliny (rozcestí s modrou zn.)(1300 m)(2:00) vlevo po modré zn. ve směru toku Studeného potoka podél vodopádů [9] na rozcestí se zelenou a žlutou zn. (1250 m)(2:10) – odtud po zelené zn. na Bilíkovu chatu [18] a na Hrebienok [8](1285 m)(2:25). Délka 9 km. Pozemní lanovkou zpět do Starého Smokovce [7].

Charakteristika: Procházka k zajímavé Lomnické vyhlídce a okolo vodopádů Studeného potoka [9] s několika možnostmi k odpočinku a občerstvení.

5. den – středa 2.8. – Vyšné Ružbachy

Autobus: Ždiar – č. 67 V – Spišská Belá – vlevo na č. 77 – Podolíneček – Nižné Ružbachy – vlevo S do Vyšných Ružbachov, parkoviště. Po návratu turistů stejnou cestou zpět do Ždiaru (81 km).

Program: Rekreační den ve vyhlášených lázních. Prohlídka lázeňského letoviska Vyšné Ružbachy [19](galerie soch vytvořených během mezinárodních sochařských sympozií v bývalém travertinovém lomu; minerální pramen Kráter – největší travertinové jezírko na Slovensku, průměr 20 m, hloubka 2 – 3 m, přírodní památka). Lázeňské turistické okruhy. Nákupy. Koupání (koupaliště s rozlohou 2500 m², napájené pramenem Isabela s teplotou 19 – 22°C).

I. skupina: Velký kúpeľný okruh: Ružbachy kúpele (620 m) – po červené zn. V, pak S a SZ (Mariánska turistická cesta) – Grúň (1038 m)(1:10) – vyhlídková kóta 1101,2 m (1:45) – Veterný vrch [20](1110 m)(1:55) – odtud vlevo po zelené zn. JZ – po kótu 1106,7 m (2:30) – rozc. Plontana (1040 m)(2:40), zde vlevo po modré zn. JV – Zbojnický stôl (1020,5 m)(3:05) – Sovia poľana (891 m)(3:25) (rozc. se žlutou zn.) – stále po modré zn. SV – Ružbachy kúpele (620 m)(4:20).

II. skupina: Ružbachy kúpele (620 m) – po modré zn. Z – Sovia poľana (891 m)(1:10), zde vlevo po žluté zn. J – Košiare (840 m)(1:25) – pod Čertiažou (760 m)(1:45) – rozc. s červenou zn. (660 m)(2:00), odtud po žluté spolu s červenou zn. S – Ružbachy kúpele (620 m)(2:10).

6. den – čtvrtek 3.8. – Vysoké Tatry

Autobus: Ždiar – č. 67 Z – Podspády – Tatranská Javorina (most přes Javorinku, modrá a zelená zn.). Vystoupí I. a II. skupina. Zpět po č. 67 – Podspády – Ždiar – Tatranská Kotlina (parkoviště pod Belianskou jeskyní). Vystoupí III. skupina. Autobus pokračuje po č. 67 k Limbě, zde vpravo na č. 537 – Tatranská Lomnica – Starý Smokovec, parkoviště. Čeká na I. skupinu. Pak zpět po č. 537 – Tatranská Lomnica – Limba, zde vlevo na č. 67 – Tatranská Kotlina (vlevo začátek modré zn. do Kežmarských Žlabov a zelené zn. do doliny Siedmich prameňov). Čeká na II. a III. skupinu. Pak odjezd do Ždiaru (75 km).

I. skupina: Tatranská Javorina [21](1000 m) – po zelené spolu s modrou zn. J Javorovou dolinou [22] – rozc. zelené a modré zn. (1083,3 m)(0:30) stále po zelené zn. – Zadnou Javorovou dolinou okolo Žabieho Javorového plesa [23](1878,3 m)(4:30) – přechod Sedielka [24](2376,4 m)(5:00) – okolo Modrého plesa [26] – okolo Pěti Spišských ples [27] na Téryho chatu [28](2015 m)(6:15) – Malou Studenou dolinou [25] – Zamkovského chata [17](1475 m)(7:50) – na rozcestí s červenou zn. (1450 m)(7:55) – zde vpravo po červené zn. J (Tatranská magistrála) – okolo Obrovského vodopádu [9](1340 m) – rozc. do Veľkej Stud. dol. (1300)(8:25) – Hrebienok [8](1285 m)(8:45). Délka 20 km. Pozemní lanovkou do Starého Smokovce [7](1010 m).

Charakteristika: Náročná vysokohorská túra s přechodem nejvyššího turisticky schůdného sedla ve Vysokých Tatrách a s překrásnými výhledy. Při sestupu ze Sedielka do Malej Studené doliny je třeba zvýšené opatrnosti – obvykle celoročně zde leží sníh!!

II. skupina: Tatranská Javorina [21](1000 m) – po modré spolu se zelenou zn. J Javorovou dolinou [22] – rozc. modré a zelené zn. (1083,3 m)(0:30) – stále po modré zn. Zadnými Meďodoly [29] do Kopského sedla [30] (1750,2 m)(3:00), Předního Kopského sedla (1780 m)(3:10) na rozcestí značených cest u Veľkého Bieleho plesa (1615,4 m)(3:25)(zde kdysi stávala Kežmarská chata). Odtud vlevo po zelené zn. V okolo chaty Plesnivec [32] (1290 m)(4:40) dolinou Siedmich prameňov [33] na rozcestí s modrou zn. (900 m)(5:30) a v souběhu zelené a modré zn. na silnici do Tatranskej Kotliny [34](755 m)(6:00). Délka 21 km.

Charakteristika: Krásná túra geologicky i botanicky velmi zajímavou oblastí, s dalekými výhledy. Dlouhá trasa, avšak technicky bez problémů.

III. skupina: Tatranská Kotlina [34], parkoviště pod Belianskou jeskyní (760 m), po žluté zn. ke vchodu do jeskyně (vchod asi 890 m)(0:20), prohlídka Belianské jeskyně [35](stoupání asi 160 m, doba prohlídky asi 70 min.), a zpět na parkoviště (760 m)(1:50). Pak možno jít po silnici asi 750 m JV (směr Tatranská Lomnica, Poprad) na začátek zelené zn. (2:05) a po ní dolinou Siedmich prameňov [33] naproti II. skupině, případně až k chatě Plesnivec [32](1290 m)(3:35), nejpозději s II. skupinou pak zpět do Tatranskej Kotliny [34](755 m)(4:55).

Charakteristika: Prohlídka jeskyně (nutnost teplého oblečení – průměrná teplota 5,2°C) s bohatou krápníkovou výzdobou a procházka dolinou Siedmich prameňov [33], která je považována za botanickou zahradu Tater.

7. den – pátek 4.8. – Pieniny

Autobus: Ždiar – č. 67 V – Spišská Belá – vlevo na č. 542 – Slovenská Ves – Magurské sedlo – Spišské Hanušovce – Spišská Stará Ves, zde vpravo na č. 543 – Majere – přístav plti. Vystoupí III. skupina. Autobus pokračuje po č. 543 přes Červený Kláštor do Velkého Lipníka (červená zn.). Vystoupí II. skupina. Pak pokračuje přes Stráňany do Stráňanského sedla (zelená zn.). Vystoupí I. skupina. Pak se vrátí do Červeného Kláštoru a čeká na parkovišti u kláštera. Po příchodu turistů návrat do Ždiaru (145 km).

I. skupina: Stráňanské sedlo (729,3 m) – po zelené zn. S na hraniční přechod do Polska pod Vysokými skalkami (rozc. s modrou zn.)(940 m)(1:00), vlevo stále po zelené společně s modrou zn. Z pod vrcholem Vysokých skalek [37](vrchol 1049,8 m, kruhový rozhled)(1:10) na rozcestí, kde se zelená zn. odpoutá na S do Polska (960 m)(1:15), odtud dále po modré zn. na rozc. se žlutou zn. pod Wysokim Wierchom (820 m)(2:35), zde po žluté zn. vlevo JZ na hraniční přechod na Slovensko (860 m)(2:45) a dále do Lesnického sedla (720 m)(3:20). Zde vpravo po červené zn. Z přes Mláčne (740 m)(3:30) – kótu 748,7 m (3:40) – kótu 800 m (4:05) – rozc. se zelenou zn. pod Plašnou (720 m)(4:20) – Plašná (889,4 m)(4:35) – Biela skala (740 m)(4:50) – sedlo Cerla (rozc. s modrou zn.)(620 m)(5:20) – stále po červené zn. k Červenému kláštoru [39](450 m)(5:45). Délka 19 km.

Charakteristika: Zajímavá trasa přes nejvyšší vrch Pieninského bradlového pásma [36], vápencovými skalními útvary s řadou vyhlídkových bodů. UPOZORNĚNÍ: Vzhledem k přechodu hranic je třeba mít u sebe cestovní doklady!!

II. skupina: Velký Lipník (580 m) – po červené zn. Z, pak SZ – Lesnické sedlo (720 m)(0:30) – Mláčne (740 m)(0:40) – kótu 748,7 m (0:50) – kótu 800 m (1:15) – rozc. se zelenou zn. pod Plašnou (720 m)(1:30) – Plašná (889,4 m)(1:45) – Biela skala (740 m)(2:00) – sedlo Cerla (rozc. s modrou zn.)(620 m)(2:30) – stále po červené zn. k Červenému kláštoru [39](450 m)(2:55). Délka trasy 10 km. Prohlídka klášterního muzea.

Charakteristika: Krátký vápencový hřeben se zajímavými vyhlídkami.

III. skupina: Plavba na dřevěných pltích kaňonem řeky Dunajec z přístaviště Majere do přístaviště Lesnice (délka plavby 11 km). Pak pěšky zpět po červené zn. podle Dunajce (tzv. Pieninskou cestou – exkurzně-naučnou trasou s 10 zastávkami) k Červenému kláštoru [39](450 m)(1:55). Délka Pieninské cesty 9 km. Prohlídka klášterního muzea.

Charakteristika: Plavba po Dunajci na pltích s výkladem pltníka je vyhledávanou turistickou atrakcí. Pieninská cesta podél Dunajce má vycházkový charakter.

8. den – sobota 5.8.

Autobus: Ždiar – č. 67 V – Tatranská Kotlina – Limba, zde vpravo na č. 537 – Tatranské Matliare, zde vlevo na č. 540 – Velká Lomnica, zde vpravo na č. 67 – Poprad, zde vpravo na č. 18 (E50) – Liptovský Mikuláš – Ružomberok – Žilina – Valašské Meziříčí – Olomouc – Svitavy – Vysoké Mýto – Chrudim – Pardubice (513 km).
Během cesty se počítá se zastávkou na oběd.

Změna programu vyhrazena.

Místopis

1. Ždiar

Tato největší a nejstarší obec pod Tatrami leží pod severními svahy Belianských Tater a na jižních stránkách Spišské Magury [6]. Táhne se údolím v délce 5 km podél Cesty Slobody. Obec má dnes okolo 2000 obyvatel, kteří kromě zemědělství žijí z turistického ruchu v oblasti. Ždiar patří mezi výjimečně rázovité goralské obce na Slovensku. Začátky obce se datují k roku 1589, kdy sem pronikli první dřevorubci a po nich pastýři. Systematické osídlování začíná v 17. století. Ždiar patří mezi obce rozptýleného typu. Je známý svou zajímavou architekturou a goralským krojem. Ždiarská usedlost se skládá z přísně uzavřeného celku, okolo čtvercového dvora na sebe navazují hospodářské budovy s obytnou částí, jejíž čelo směřuje na jih, k Belianským Tatrám. Obytný dům je bez komína, dým volně z ohniště směřuje do podstřeší a mezi šindeli uniká pryč. Architektura je nyní již značně narušena novou výstavbou, ale několik původních dřevěnic se zachovalo. Ždiarská izba slouží jako muzeum lidové architektury. Poloha tuto obec přímo předurčuje k rozvoji turistického ruchu. Blízkost chráněných národních parků, jeskyní, termálních koupališť, kulturních a historických památek nabízí turistům řadu možností aktivních forem odpočinku.

2. Jarabinský prielom

Kaňon se soustavou přejí, vodopádů a obřích hrnců, místními obyvateli zvaný též Pece, jehož značená délka je asi 700 metrů, vyhloubila eroze potoka Malý Lipník ve vápencovém podloží. Jeho nejkrásnější částí je přibližně dvousetmetrový úsek od ústí. V kaňonu se nachází pět kaskád s vymletými "hrnci" o průměru až 6 m a hloubce 3 m, koryto má zejména ve spodní části prudký spád a je sevřeno do žlabu širokého místy jen tři metry. Potok svírají skalní stěny vysoké 10-20 metrů a poněvadž spadají přímo do koryta, je při vysokém stavu vody průchod kaňonem problematický. Každopádně je třeba se připravit na to, že ho suchou nohou neprojdete. V nedalekém kamenolomu se nacházejí zajímavé zkamenělé amonity, lastury z jurských dob. Sběr zkamenělin i jiných přírodnin je zde zakázán. Jarabinský prielom byl roku 1967 vyhlášen chráněným přírodním výtvozem a leží v ochranném pásmu Pieninského národního parku [36].

3. Osly (též Oslí vrch)(859 m)

Významný vrch v Ľubovnianské vrchovine, důležitá křižovatka turistických cest na pověstném chodníku polských frontových kurýrů. Kruhový výhled. Vydatný pramen (několik m po zelené zn.)

4. Múzeum zamagurskej dediny - skanzen

Adresa: Zámocká 23 **Telefon:** +421 52 432 39 82

064 01 Stará Ľubovňa

e-mail: muzeum@sl.sinet.sk

http: <http://www.sl.sinet.sk/hrad/>

Otevřeno:	V. – IX.	pondělí – neděle	9.00 – 18.00, poslední vstup 17.00
Vstupné:	skanzen	skanzen a hrad	
dospělí:	40,-	80,-	
děti (6 - 19 let)	20,-	40,-	
VŠ	30,-	60,-	
foto	20,-	30,-	
kamera	50,-	70,-	

Po dobu akcí změna vstupného vyhrazena

Národopisná expozice v přírodě, zpřístupněná r. 1984, je situovaná v podhradí Ľubovnianského hradu [5]. V expozici je 23 objektů, z toho 11 obytných domů. Znázorňuje vývoj lidového stavitelství v oblasti Staré Ľubovne od 1. pol. 19. stol. až do začátku 20. stol. Zařízení jednotlivých objektů dokumentuje kulturu bydlení, hospodářské činnosti a lidové zvyky při významných životních událostech. Nejvýznamnějším exponátem je řeckokatolický kostelík z Matysové z r. 1833. Jeho ikonostas je doplněn ikonami ze 17. stol. Z technických objektů je v expozici zpřístupněn mlýn ze Sulína a kovářská výheň.

5. Ľubovnianský hrad

Adresa: Ľubovnianske múzeum - hrad

Zámocká 20

064 01 Stará Ľubovňa

Múzeum - telefon: +421 524 322 422

Fax: +421 524 322 302

Hrad - telefon: +421 524 322 030

e-mail: muzeum@slinet.sk , hradlubovna@slinet.sk

http: <http://www.sl.sinet.sk/hrad/>

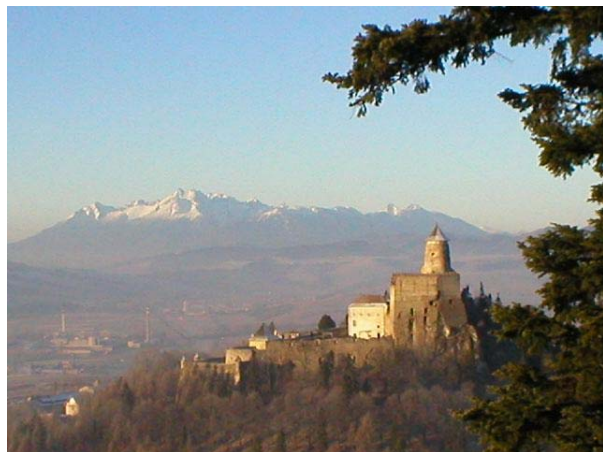
Otevřeno: V. – IX. pondělí – neděle
9.00 – 18.00, poslední vstup 17.00

Vstupné:	hrad	hrad a skanzen
dospělí:	60,-	80,-
děti (6 - 19 let)	30,-	40,-
VŠ	45,-	60,-
foto	20,-	30,-
kamera	50,-	70,-

Po dobu akcí změna vstupného vyhrazena
Prohlídka hradu trvá cca 80 minut.

Založení hradu se klade do 2. pol. 13. st. nebo do období let

1301 - 1308. Nejstarší zmínka o hradu je z r. 1311. Listina českého krále Václava II. z r. 1292 dokazuje, že v tomto roce ještě Ľubovnianský hrad nestál. Václav II. v tomto privilegii nařídil okolním obcím a S. Ľ. pomáhat Podolínci při stavbě hradeb, v nichž v případě nebezpečí mohou najít útočiště. Pokud by byl postaven Ľubovnianský hrad, nemuseli by se obyvatelé uchýlovat do Podolínce. R. 1294 uherský král Ondrej III. dal rodině Švábovských právo na užívání Plavečského hradu výměnou za majetky v Švábovcích a současně nebo o něco později začal stavět Ľubovnianský hrad. Vzorem při jeho stavbě byl Spišský hrad. R. 1301, kdy se stal spišským



županem Omodej Aba, přisvojil si Ľubovnianský hrad, který držel až do své smrti r. 1311. Vdova Omodeje Aby a jeho synové se zavázali Ľubovnianský a Mukačevský hrad vrátit královi a více na ně neútočit. To se však neuskutečnilo. R. 1312 došlo k bojům mezi Karlem Robertem a Abovci, kterým pomáhal Matúš Čák Trenčiansky. Na jaře r. 1312 přišel se svým vojskem na Spiš a pod Ľubovnianským hradem se odehrála jedna z bitev mezi M. Čákem a královským vojskem, kterému se podařilo dobýt hrad pro krále. Ľubovnianský hrad se tak opět stal vlastnictvím krále. Nejvyšším správcem hradu byl kastelán, který spravoval nejen hrad, ale celé panství. O společensko-politickém významu hradu svědčí královské návštěvy. V červnu 1392 byla na hradě královna Marie a v červnu 1396 se na hradě delší čas zdržoval král



Zikmund daroval Lubovnianský hrad včetně panství velmožovi Imrichovi z Perína za zásluhy v bitvě u Nikopole. Hrad mu dlouho nezůstal. R. 1410 Zikmund daroval Imrichovi z Perína majetky v Šariši a v okolí Stropkova a za ně si vzal zpět Lubovnianský hrad. Mezníkem pro Lubovnianský hrad je r. 1412. V březnu tohoto roku se na hradě setkali se svými doprovody a manželkami uherský král a římský císař Zikmund a polský král Vladislav II. Jagelonský, kteří po rokováních zde 15.3.1412 podepsali smlouvu o míru a vzájemné pomoci. 8.11. 1412 dal Zikmund listinou vyhotovenou v Záhřebu Lubovnianský hrad a 16 spišských měst do zálohy polskému králi Vladislavu II. Jagelonskému jako záruku za půjčku 37000 kop stříbrných českých grošů. Záloha trvala 360 roků. Vlastníkem hradu a záložného území zůstal uherský král, uživatelem polský král. Po dobu zálohy Poláci nazývali Lubovnianský hrad a 16 spišských měst Spišským starostovstvím. Zálohované území spravovali kapitáni-starostové. O správu hradu se staral kastelán. V r. 1419 přišel na Lubovnianský hrad polský král Vladislav, kde se měl setkat se Zikmundem, na kterého zde čekal 3 týdny. 24. 3. 1439 se hrad stal místem rokování delegátů Uherska a Polska o podmínkách míru mezi Uherskem a Polskem. Uzavřeno bylo však jen příměří. V r. 1440 vzal hrad za 12 000 zlatých od krále do zástavy krakovský biskup Zbigniew z Olesznice. Jeho správou pověřil šlechtice Petra Komorovského, jemuž se nepodařilo ubránit hrad před Jiskrovými vojsky, a tak se hrad stal jejich sídlem. Když se později Mikuláš Komorovský po rozbrojích s Jiskrou přidal k Petrovi Aksamitovi, Lubovnianský hrad se na krátký čas stává jednou z bratřických pevností.

R. 1494 na hradě krátký čas pobyl král Jan Albrecht s doprovodem. 19. 2. 1506 dal panovník spišská města a hrad s hradními panstvími za 12 000 uherských zlatých do zálohy Mikulášovi Jordánovi ze Zakličína. Hrad r. 1553 vyhořel do základů. Obnova hradu se uskutečnila v l. 1554-1557. Při této přestavbě dostal hrad dnešní půdorys. Přestavbu financoval částečně polský král, ale z největší části obyvatelé spišských měst a dědin hradního panství. R. 1587 obsadilo Lubovnianský hrad a všechna zálohová města vojsko arcivévody Maxmiliána Habsburského, který táhl do Polska, kde ho část polské šlechty zvolila polským králem, a mělo ho v držení až do r. 1589. Na základě Bytomského a Benčického paktu z 9. 3. 1589 ho Rakousko muselo vrátit Polsku. Začátkem 90. let Gašpar Maciejewský prodal spišské starostovství s Lubovnianským hradem za 24 000 zlatých Šebastiánovi Lubomirskému, který hrad převzal asi r. 1593. Lubovnianský hrad se tak dostal do držby polského šlechtického rodu Lubomirských, od r. 1634 dědičné. V držbě Lubomirských zůstal půldruhého století a vystřídal se v něm 5 generací. O výstavbu hradu a Spiše se z rodiny nejvíce zasloužil Stanislav Lubomirský, syn Šebastiána Lubomirského. Nejznámější je tím, že r. 1642 založil v Podolinci kolegium. Za jeho starostovství byl r. 1639 postaven na náměstí ve S. L. poschoďový provinční dům s arkádami. Stanislavův syn Juraj Šebastián Lubomirský, který byl polským maršálkem a polním hejtmanem, r. 1655 zachránil před Švédy polské korunovační klenoty tím, že je ukryl na Lubovnianském hradě, kde byly až do r. 1661. Po Jurajovi Šebastiánovi Lubomirském převzal hrad jeho nejstarší syn Stanislav Heraklius Lubomirský, básník, dramatik, autor politických spisů. Udržoval úzké styky s vůdci protihabsburských povstání v Uhersku. V té době hrad plnil funkci vojenské pevnosti. Začátkem prosince 1683 se zde zastavil polský král Jan Sobieski, když se vracel domů z vítězné bitvy proti Turkům u Vídně. R. 1702 se stal spišským starostou Teodor Lubomirský, člověk krutý a věrolomný. V polsko-švédské válce se přidal na stranu Švédů a přičinil se o sesazení polského krále Augusta II. Vojska Augusta II. pod velením Jakuba Rybinského v r. 1706 vyhnala z hradu Lubomirského posádku a hrad obsadila. Lubomirský se před nimi zachránil ve Spišské Nové Vsi, kde posbíral vojsko, se kterým přitáhl k hradu, 2 týdny ho obléhal a nakonec v bitvě u Hnězdna polská vojska porazil a stal se opět pánem hradu. Zapletl se též do povstání Františka Rákociho. Až do své smrti nepřestal s násilnostmi proti městům. Zemřel na Lubovnianském hradě r. 1745. Jeho smrtí Lubovnianský hrad se zálohovaným územím opět připadl polskému králi. Sasko-polský král August III. daroval hrad a území své manželce Marii Josefíně, dceři uherského panovníka Josefa I. R. 1747 královna Marie Josefa vyslala na Spiš komisi, která měla zjistit stav hradu a navrhnout jeho rekonstrukci. Návrh záchrany hradu vypracoval královský architekt Francesco Placidi, který r. 1752 vyhotovil též podrobný popis hradu a vedl jeho opravu. Opravy hradu nebyly však dokončeny, poněvadž královna Marie r. 1757 zemřela. R. 1764 se hrad dostává do vlastnictví Kazimíra Poniatowského, bratra polského krále. Za jeho starostovství se ve vězení na Lubovnianském hradě ocitl Móric Beňovský. 29. 3. 1769 pod vedením generála Jozefa Bierzynského přišli do S. L. a obsadili hrad barští konfederáti, kteří za svého pobytu hrad zpusťovali. Proti konfederátům vyslal generál Almásy uherské vojsko, které v polovici dubna hrad obsadilo. Zanedlouho sem bylo vysláno 150 husarů a 100 pěšáků, kteří měli chránit hrad i zálohované území před konfederáty. Zůstali zde až do r. 1772, kdy byl hrad oficiálně připojen k Uhersku. Při prvním dělení Polska r. 1772 se Lubovnianský hrad a 16 spišských měst vysvobodilo z 360-leté zálohy. 9.11. 1772 přišel na Lubovnianský hrad v doprovodu jezdeckého pluku královský komisař a spišský župan Ján Csáky, který ho ve jménu rakousko-uherské panovnice Marie Terezie převzal zpět do správy uherské koruny. I když na hradě zůstala vojenská posádka do r. 1777, hrad ztratil svoje poslání a postavení. Po převzetí státní správou byl centrem správy hradního panství. Okolo r. 1810 se celá hospodářská správa z něho přestěhovala do budov pod hradem.



V r. 1818 v něm bydlel již pouze strážce-pandúr a kostelník. Hrad stále upadal. Proto se stát rozhodl hrad prodat. Za 57 000 zlatých ho koupil šlechtic Juraj Félix Raisz, který na hradě bydlel až do své smrti 12. 12. 1861. Po jeho smrti nastaly spory mezi dvěma syny a dcerou o dědictví. Proto rodina 1. 4. 1880 hrad i s příslušenstvím prodala městu za 87 000 zlatých. Ke hradu tehdy kromě jiných budov patřil lihovar, zděný pivovar a dřevěný hostinec. Od S. L. hrad r. 1883 odkoupil hrabě Andrej Zámajski. Rodina polských šlechticů Zámajských byla posledním majitelem hradu. Kromě hradu vlastnila též lázně Vyšné Ružbachy [19] a další majetek. Zámajští bydleli v zámečku pod hradem. Na hradě však měli reprezentační místnosti. Ján Zámajski dal opravit kapličku a některé části hradu. Po dobu SNP na hradě sídlilo gestapo. Po válce přešel hrad jako konfiskát do vlastnictví státu. V r. 1950 byla na hradě a v zámečku umístěna zemědělská škola. Od r. 1966 hrad slouží Okresnímu vlastivědnému muzeu.

6. Spišská Magura

je velice rozložitým pohořím flyšového pásma Západních Karpat. Severní okraj hraničí s Pieninami [36], na východě Spišská Magura sousedí s Lubovnianskou vrchovinou a Spišsko-šarišským mezihorím, na jihovýchodě s Levočskými vrchy a na jihu s Tatrami. Západní hranice je tvořena státní hranicí s Polskem, kde navazuje známá oblast Podhalie. Spišská Magura je tvořena dvěma základními geomorfologickými podcelky, kterými jsou Repisko a Veterný vrch [20] (1 112 m). Nejvyšším vrcholem tohoto celku je Repisko (1 259 m). Dalšími významnějšími vrcholy jsou Príslop (1 215 m), Priehrštie (1 209 m), Magurka (1 196 m), Bukovina (1 176 m) a řada dalších. Délka hlavního hřebene táhnoucího se zhruba ve směru východ – západ je asi 35 kilometrů. Turisticky nejzajímavější jsou hlavní hřeben Spišské Magury, Velké Osturnianské jazero poblíž obce Osturňa, Jezerské jezero či travertinové jezírko Kráter ve Vyšných Ružbachoch [19]. Po obvodě Spišské Magury vystupuje řada travertinových kop doprovázených minerálními prameny. Oblast poskytuje také omezené podmínky pro zimní rekreaci. Lyžařské vleky jsou v okolí obce Ždiar v Bachledově dolině a v okolí obce Vyšné Ružbachy [19].

7. Starý Smokovec

Nejstarší tatranská turisticko-rekreační osada na úbočí Slavkovského štítu, důležité východiště do centrální části Vysokých Tater. Zájem podtatranských obyvatel o smokoveckou minerálku má kořeny již v mlhavé minulosti. Není vyloučeno, že ve svých začátcích měl něco společného též s uctíváním zmoka, staroslovanského božstva nerozstného bohatství a vod. Roku 1793 vyrostla v blízkosti pramenů hájovna a lovecká chata majitele okolních lesů Štefana Csákyho. R. 1797 měla už osada – první svého druhu ve Vysokých Tatrách – funkci letoviska. První rozvoj nastal v polovině 19. století za nájemce Juraja Rainera (1800 až 1872), který Starý Smokovec zpřístupnil širším společenským vrstvám. Tehdy vyrostly první větší hotely a restaurace i vodoléčebná zařízení se stálým lékařským dozorem. K dalšímu růstu osady došlo v souvislosti s výstavbou košicko-bohumínské železnice (1871) ve snaze úspěšně konkurovat novým střediskům, které tehdy rychle vyrůstaly na jižním úbočí Vysokých Tater. Jako dominanta Smokovce vyrostl r. 1904 Grandhotel podle projektu budapešťského architekta Guida Hoepfnera, který byl původně monoblokem, ale později byl trojnásobně rozšířen. Současný rozvoj charakterizuje kromě modernizace a rozšíření hotelově-restauračních zařízení výstavba veřejných administrativních budov, obchodní sítě a provozních objektů dopravy. V letech 1947 – 1960 byl Starý Smokovec sídlem obce a okresu Vysoké Tatry, v roce 1960 byl znovu přičleněn k okresu Poprad. Od roku 1999 je opět sídlem města Vysoké Tatry.

8. Hrebienok (1285 m)

Hrebienok je velmi důležité turistické a lyžařské centrum nad Starým Smokovcem [7], na jihovýchodním úpatí Slavkovského štítu. Od poloviny 19. století lázeňští hosté ze Starého Smokovce rádi toto oblíbené místo vyhledávali. Dříve než vznikly budovy na Hrebienku, stály už na jeho severovýchodním úbočí na místě dnešní Bilíkovy chaty [18] tzv. Studenopotocké kúpele. Podél dávného turistického chodníku vznikla r. 1894 vozovka s tvrdým podkladem (později silnice) a r. 1908 pozemní lanovka. Od roku 1930 vyrůstaly u hotelu lyžařské cvičné louky a sjezdovky. V roce 1956 byl na slalomové louce ze Slavkovské vyhlídky vybudován 750 m dlouhý vlek a v r. 1968 věže rozhodčích. Sážkařská dráha je od r. 1959 elektricky osvětlena.

9. Vodopády Studeného potoka

Vodopády Studeného potoka (nesprávně Studenovodské vodopády) vytváří úsek Studeného potoka od soutoku Velkého Studeného potoka z Velké Studenej doliny a Malého Studeného potoka z Malej Studenej doliny [25] v těsné blízkosti Rainerovy chaty, až po Bilíkovu chatu [18], kde vodopády končí. Studený potok protéká obrovským terénním zlomením a vytváří překrásné kaskády a katarakty, které jsou obzvláště pěkné při jarním tání sněhu nebo po vydatných deštích, kdy je hladina vody vysoká. Pod Bilíkovou chatou [18] Studený potok už protéká mírnějším korytem. Podél vodopádů vede několik značkových turistických chodníků, vodopády jsou vyhledávaným turistickým místem. Nejznámější vodopády shora dolů: Obrovský vodopád, Malý a Velký vodopád a Dlhý vodopád.

10. Skalnatá dolina

Díky turistickým chodníkům a dopravnímu spojení s Tatranskou Lomnicou (kabinková a visutá lanovka) je v létě i v zimě často navštěvovanou dolinou. Tvoří ji skalní kotol s působivým závěrem, lemovaný Lomnickým štítem, Kežmarským a Huncovským štítem. První turistické zařízení zde bylo vybudováno v r. 1915. Dnes turistům slouží Skalnatá chata [11], Hotel Encián a občerstvení v budově stanice visuté lanovky. Na úbočí

Huncovského štítu pracuje Observatoř astronomického ústavu SAV. Do závěru doliny nevedou turistické chodníky, kromě výhledového bodu Skalnaté sedlo, resp. Velká Lomnická veža (přístup jen sedačkovou lanovkou). Turisticky nejatraktivnější je visutá lanovka na Lomnický štít (druhý nejvyšší vrchol Vysokých Tater, občerstvení, meteorologická stanice, vědecká stanice SAV pro výzkum sluneční korony). V zimních měsících a na jaře je Skalnaté pleso [12] vyhledávaným lyžařským střediskem díky svahu pod Skalnatým sedlem a sjezdovce do Tatranské Lomnice. Z doliny vede sedačková lanová dráha do Lomnického sedla.

11. Skalnatá chata (1751 m)

Skalnatá chata se nachází na prahu Skalnaté doliny [10] a byla dříve kamennou chatou. První návštěvníci Skalnaté doliny [10] nocovali pod převislým balvanem, tzv. Ohniskom, pod Skalnatým plesem [12]. Jeho zatarasením r. 1841 a obezděním r. 1877 vznikl primitivní přístřešek a dalšími úpravami r. 1914 betonová chatka, kterou turisté nazývali kavernou. Po různých přístavbách dostala Skalnatá chata dnešní podobu. Chatárom je zde Ladislav Kulanga, který je zároveň nosičem a má několik nepřekonaných rekordů v nosičských vynáškách zboží na horské chaty (Zbojnica chata 141 kg, Téryho chata 151 kg, Zamkovského chata 207,5 kg, z Tatranské Lomnice na Skalnatou chatu 187 kg). Ze Skalnaté chaty snesl 211 kg na mezistanici visuté lanové dráhy I Štart. Chata je otevřená celoročně.

12. Skalnaté pleso (1751)

Skalnaté pleso, původně nazývané Lomnické pleso, se nachází ve Skalnaté dolině [10] pod jižními srázy Lomnického štítu. Klimatičtí činitelé, ale zejména narušení břehů lidskými zásahy (hlavně při výstavbě nedalekých budov) vyvolaly postupující zanikání plesa. Pokusy o jeho zahrazení z r. 1937 a o utěsnění z r. 1957 jsou bez trvalejšího účinku. Od plesa vede sedačková lanová dráha do Lomnického sedla.

13. Sedlo pod Svišťovkou (2023 m)

Sedlo mezi Kežmarskou kopou a Velkou Svišťovkou. Důležitý turistický přechod, kterým vede trasa Tatranské magistrály mezi Skalnatým plesem [12] a Zeleným plesem [15].

14. Chata pri Zelenom plese (dříve Brnčalova chata) (1551 m)

Vysokohorská chata v dolině Zeleného plesa na východním břehu stejnojmenného jezera, která je turisty, cyklisty, horolezci i lyžaři vyhledávána pro mimořádně dobré terénní podmínky pro uvedené sporty. První turističtí návštěvníci Zeleného plesa [15] měli možnost přenocovat jen pod holým nebem nebo v salaších na Rakúskej poľane a v Predných Medŕodoloch. Roku 1876 vyrostla na Rakúskej poľane prvá útulna, Egidova chata, která byla r. 1887 přemístěna na jižní břeh plesa. R. 1890 vyhořela. Roku 1897 byla postavena na severním břehu nová, Fridrichova chata, z níž přístavbami (r. 1924) a poválečnými přestavbami vznikl dnešní objekt. Chata po r. 1950 nesla jméno Alberta Brnčala (1919-1950), profesora tělesné výchovy, odchovance spolku tatranských horolezců IAMES, který 1. 8. 1950 jako horolezecký instruktor zahynul pod Jastrabím sedlom v Malej Zmrzlej dolině.

15. Zelené pleso (1551 m)

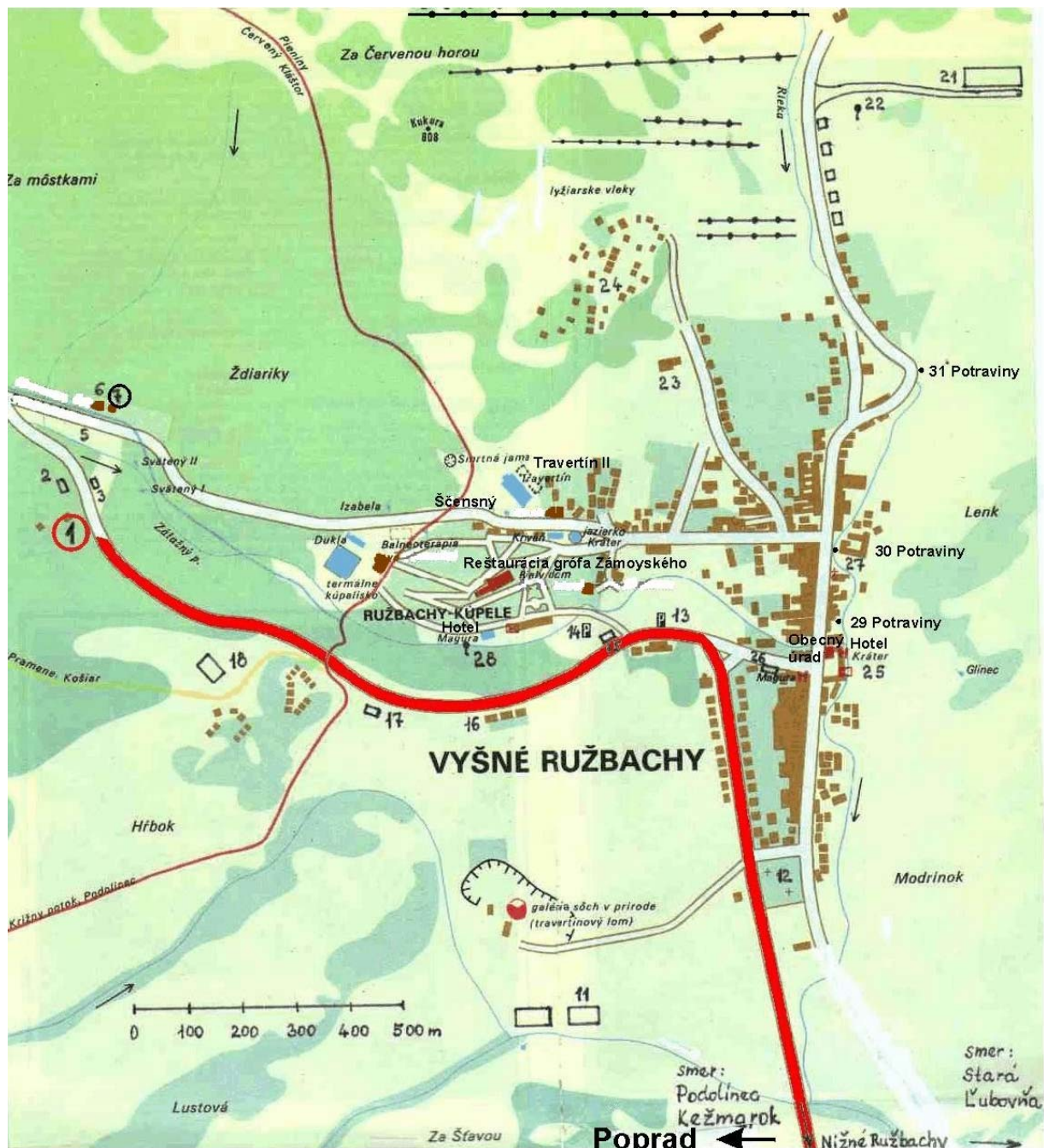
Zelené pleso, též Kežmarské Zelené pleso, patří mezi nejkrásnější plesa v Tatrách. Nachází se pod skalními prahy Malej a Velkej Zmrzlej doliny a má rozlohu 0,5 hektaru. Obepínají ho obrovské štíty: Malý Kežmarský štít (2513 m) s pověstnou 900-metrovou severní stěnou, Lastovičia veža (2623 m), v pozadí Baranie rohy (2526 m), Čierny štít (2434 m), v pozadí Kolový štít (2418 m) a přímo nad plesem Jastrabia veža (2137 m). Pleso dostalo jméno podle zelenkavé vody v něm. Zbarvení vody dráždilo hledače pokladů ve Vysokých Tatrách, kteří k tomuto přírodnímu jevu vymysleli i legendu. Podle ní se leskl na vrcholu Jastrabej veže drahokam. Když ho jistý mládenec chtěl ukrást, duch vrchu ho shodil do jezera i s drahokamem. Na břehu stojí chata pri Zelenom plese [14], kde je možno si odpočinout a občerstvit se.

16. Šalviový pramen

Pramen v dolině Kežmarskej Bielej vody u rozcestí turistických značených cest do doliny Zeleného plesa a doliny Bielych plies [31]. Okolí je porostlé řeřišnicí hořkou (Cardamine amara), lidově nazývanou "šalvěj" [POZOR, nezaměňujte s šalvějí lékařskou (Salvia officinalis L.)!!], která prý roste pouze u "zdravých" vod.

17. Zamkovského chata (1475 m)

Zamkovského chata je útulná vysokohorská chata pod horní hranicí lesa v dolní části Malej Studenej doliny [25]. Chatu postavil v letech 1942-1943 známý horský vůdce a horolezec Štefan Zamkovský (1908-1961) s manželkou Ludmilou, v té době nájemce Téryho chaty [28]. V období 2. světové války poskytla Zamkovského chata a její okolí úkryt pronásledovaným politickým utečencům, partyzánům a židovským rodinám. Po znárodnění chaty komunistickým režimem byl Štefan Zamkovský úřední mocí pověřen správou Bilíkovy chaty [18]. Za několik týdnů ho pak prohlásili za bývalého kapitalistu, zbavili ho místa a vykázali z Tater. V roce 1952 odchází Š. Zamkovský s rodinou do Banskej Štiavnice, kde je též pochován. Zemřel 15. května 1961. Členové Horské služby mu udělili "in memoriam" stříbrný odznak vůdce I. třídy Horské služby. V roce 1992 byla chata v rámci restituce vrácena potomkům Štefana Zamkovského.



VYSVĚTLIVKY

- | | |
|---------------------------------------|------------------------------------|
| 1 Chata Boháč | 17 Bývalý stánek (zelený, dřevěný) |
| 2 Chata Plontana | 18 Vodojem |
| 3 Transformátor | 21 Rekr. zařízení Doškolovák |
| 4 Mústek – křižovatka | 22 Minerální voda |
| 5 Sklad dřeva | 23 Rekr. zařízení Vagonár |
| 6 Lesovna – hájovna | 24 Hlavní chatová osada |
| 11 Staveniště rekr. zařízení | 25 Hotel Kráter (směnárna) |
| 12 Hřbitov | 26 Potraviny Jednota |
| 13 Fotbalové hřiště | 27 Kostel |
| 14 Autobus. zast. – konečná | 28 Minerální voda u pošty |
| 15 Diana klub (restaurace, potraviny) | 29 Potraviny |
| 16 Bytovky | 30 Potraviny |
| | 31 Potraviny |

18. Bilíkova chata (1255 m)

Chata se nachází těsně pod střediskem Hrebienok [8] v lesnatém prostředí Studené doliny na jihovýchodním úbočí Slavkovského štítu. Na místě Bilíkovy chaty stála od roku 1875 primitivní Růženina chata. Roku 1884 k ní přibyl větší turistický hotel. Po požáru obou budov v roce 1893 postavili majitelé spišskosobotské lesní společnosti dva nové hotely, které však roku 1927 taktéž vyhořely. Tuto historickou osadu nazývali podle blízkého Studeného potoka Studenopotockými (chybně též Studenovodskými) kúpeľmi. Dnešní Bilíkova chata byla uvedena do provozu roku 1934 (původně Guhrova chata). Chata, označená pamětní deskou, je pojmenována na počest Pavla Bilíka (1916-1944), příslušníka finanční stráže v Starém Smokovci [7], lyžaře, závodníka, kterého

v době 2. světové války Němci zajali při bojové akci nad Horným Smokovcom a popravili na Kežmarském hradě.

19. Vyšné Ružbachy

Obec Vyšné Ružbachy vznikla u vydatných minerálních pramenů na východních úpatích Spišské Magury [6]. Leží ve výšce 623 m. n. m. v dolině Zálažného potoka. Prvá zmínka o obci je z roku 1288, kdy Šoltýs Henrich z Podolínca založil Nižné a Vyšné Ružbachy. V roce 1549 nastal pro Ružbachy "Zlatý věk", když polský král Kazimír jmenoval hraběte Šebastiána Lubomirského dědičným starostou zálohových měst. To podnítilo stavební a společenský ruch. V roce 1595 byla postavena lázeňská budova s bazénem, kuchyní, jídelnou a společenskou místností. Šebastiánův syn Stanislav udělal z lázní známé společenské středisko polské a uherské šlechty. V roce 1744, po vymření přímé větve rodu Lubomirských, lázně začaly měnit majitele. Až v roce 1825 se staly vlastnictvím barona von Jony, který začal s jejich přestavbou. Postavil si zde zámeček, nový lázeňský dům a "zrcadlové" lázně. Jeho syn Daniel Jozef Jóny spravoval lázně až do roku 1865, kdy se dostaly na krátký čas do vlastnictví Kežmarského lycea. Od lycea koupil lázně v roce 1882 polský hrabě Andrej Zamoyski. V roce 1923 si dal od stavitele Oskara Zuberu postavit přírodní termální koupaliště, které bylo v té době největší na Slovensku. Po smrti A. Zamoyského v roce 1927 zdědil lázně nejmladší syn Ján s manželkou Izabelou de Bourbon, neteří španělského krále. Lázně ještě před 2. svět. válkou navštívil španělský král a princ z Bourbonu. Biely Dom, jedna z dominant lázeňského areálu, byl postaven v letech 1929 až 1931. Dnes slouží jako společenské centrum a nachází se v něm jídelna, kavárna a restaurace hraběte Zamoyského. Plány majitelů na rozvoj lázní však překazila druhá světová válka a znárodnění. V roce 1952 přešly lázně pod správu ROH. Od r. 1957 se vrátily opět pod správu státu. V roce 1995 vznikla akciová společnost Kúpele Vyšné Ružbachy, a. s. Jednou z dominant lázní je travertinové jezírko Kráter, naplněné termální vodou z pramene Izabela. Je situované na vrchu travertinové kopy a od roku 1967 je chráněným přírodním výtvozem.



V lázních jsou vyznačeny tzv. kyslíkové trasy se třemi stupni obtížnosti (dlouhé 3 – 20 km). Ke sportovnímu využití slouží též cyklistické trasy v okolí (možnost vypůjčení bicyklů). Pobyt zde můžete strávit na známém letním koupališti Izabela, které má uprostřed ostrůvek porostlý smrky a je zásobované vodou z termálního minerálního pramene stejného názvu.

V ružbašském travertinovém lomu se od r. 1964 pravidelně konalo Mezinárodní sochařské sympozium. Setkávali se tu sochaři z celého světa. Nachází se zde přírodní galerie, v níž jsou 104 plastiky. Mnohé sochy zkrášlují i lázeňský park.

20. Veterný vrch (1101 m)

Nejvyšší vrch ve východní části Spišské Magury. Rozložitý hřbet tvoří ústřední masiv této části pohoří, podle něhož dostala celá skupina též své pojmenování. Částečné výhledy.

21. Tatranská Javorina

Malá podhorská obec v lesním prostředí severního výběžku Rogovej pod Belianskými Tatrami. Osada se vyvinula ze sezónního majeru², tzv. lendackého velkostatku. Založení železné hutě a hamrů roku 1759 vytvořilo podmínky pro trvalé osídlení. Nedostatek rudy způsobil pozdější přestavbu železáren na lepenkárnu, která úplně zanikla roku 1935. Roku 1879 koupil javorinský revír pruský kníže Kristián Kraft Hohenlohe. Tatranskou Javorinu přetvořil v lesnickou osadu a v sídlo ředitelství svého velkostatku, nechal si zde vybudovat dřevěný lovecký zámeček a dřevěný kostel v lidovém slohu. V okolních lesích zřídil rozsáhlou oboru, kam dovážel cizokrajnou zvěř (kozorožce, bizony, kavkazské jeleny a j.), která se však nedovedla přizpůsobit zdejším podmínkám. V roce 1936 přešlo javorinské panství do vlastnictví státu a dnes je většina obyvatelstva zaměstnána v turistických službách a v TANAPu.

22. Javorová dolina

Javorová dolina je 8 km dlouhá, mohutná, severně orientovaná s mnoha bočními dolinami. Přitažlivost doliny dotváří těsné sousedství Belianských Tater. Část jejich hřebenu ji lemuje na severovýchodě. Na jihu a východě je to hlavní hřeben Vysokých Tater s dominantní severní stěnou Ladového štítu, na západě rozsocha Javorinskej Širokej. Z velké části zalesněnou dolinou stoupá chodník (zelená zn.) podle říčky Javorinka. Na Poľane pod Muráňom je možno pokračovat do boční doliny Zadné Meďodoly [29], která již geologicky patří k Belianským Tatram. Uzávěr Javorové doliny nad pásmem lesa tvoří Zadná Javorová dolina s dominujícími Javorovými štíty a věžemi. Závěrečné prudké stoupání podle Žabího Javorového plesa (1878,3 m) končí v sedle Sedielko [24](2376,4 m) s přechodem do Malej Studenej doliny [25].

23. Žabie pleso Javorové (1878,3 m)

Toto pleso leží těsně pod hradbou hřebenu Javorového štítu a je časem odsouzeno k zániku, neboť je neustále zasypáváno kamennými lavinami.

² statek, dvůr

24. Sedielko (2376,4 m)

Široké sedlo mezi Širokou vezou a Malým Ladovým štítom. Důležitý přechod mezi Javorovou dolinou [22] a Malou Studenou dolinou [25]. Nejvýše položené turisticky schůdné sedlo ve Vysokých Tatrách. POZOR: strmý sutinový žlab do Malé Studené doliny bývá často celoročně pod sněhem, je nutná zvýšená opatrnost!!

25. Malá Studená dolina

Malá Studená dolina je 4,5 km dlouhá, terasovitá, turisticky často navštěvovaná dolina se starou hornickou tradicí (dolování zlata a mědi do poloviny 19. století). Přes dolní zalesněný práh padá přitažlivý Obrovský vodopád [9], který je možno obdivovat přímo z Tatranské magistrály (červená zn.). Chodník (zelená zn.) vstupuje do doliny u Zamkovského chaty [17](ubytování, občerstvení). Nad pásmem kosodřeviny dolinu charakterizuje mohutná skalní terasa (Velký a Malý svah). Po jejich překonání u horolezecky přitažlivé Žltej steny chodník dosahuje Téryho chaty [28](nejvýše položená chata s celoročním provozem) postavené v roce 1899 v blízkosti Piatich Spišských plies [27]. Dominantními vrcholy lemujícími závěr doliny jsou Prostředný hrot, Ladový štít (třetí nejvyšší ve Vysokých Tatrách) a Lomnický štít (druhý nejvyšší ve Vysokých Tatrách). Nad chatou chodník pokračuje do boční Dolinky pod Sedielkom, kde je možno volit přechod přes Priečne sedlo (žlutá zn., zajištěno řetězy) do Velké Studenej doliny, anebo výstup (zelená zn.) podle nejvýše položeného tatranského plesa, Modrého plesa (2192 m)[26], do sedla Sedielko [24] a dále do Javorové doliny [22].

26. Modré pleso (2192 m)

Toto krásné pleso pravidelného oválného tvaru leží pod jihozápadní stěnou Malého Ladového štítu v Malej Studenej dolině [25] a jeho severní část téměř celý rok pokrývá sněhový a ledový příkrov. Obdivujeme ho nejen pro jeho krásný tvar, pro průzračnou bleděmodrou vodu i pro úchvatné prostředí, v němž leží, a které vynikne zvláště při pohledu shora, sestupujeme-li sutí (nebo sněhem) ze Sedielka [24]. Je nejvýše položeným plesem ve Vysokých Tatrách.

27. Päť Spišských plies

Okolo hojně navštěvované Téryho chaty [28] (2015 m) ve velkých skalních karech je rozloženo Päť Spišských plies. Hned pod Téryho chatou [28], těsně nad 200-metrovou skalní terasou rozdělující Malou Studenou dolinu [25] na dvě části, leží Malé Spišské pleso (1999 m). Z druhé strany chaty, západní, v hlubokém kotli, ze dvou stran vroubeném strmými jezerními stěnami, leží Dolné Spišské pleso (1990 m). Dále za chatou leží dvě poměrně velká plesa: Prostředné (2009 m) a Velké Spišské pleso (2011 m). Nad Velkým Spišským plesem leží pátý člen této rodiny Spišských ples, Horné Spišské pleso (2031 m). Pár desítek metrů nad ním, pod západními srázy a stěnami Baraních rohov, leží malé mělké Baranie plesko. Jeho hladina je dost nestálá, k podzimu se pleso zmenšuje, ale nikdy docela nezmizí.

28. Téryho chata (2015 m)

Téryho chata je nejvýše položená celoročně otevřená chata ve Vysokých Tatrách v horní části Malej Studenej doliny [25] u Piatich Spišských ples [27]. Chata byla postavena r. 1899 podle projektu spišskosobotského architekta Gedeona Majunkeho. Prošla mnoha stavebními úpravami, naposledy r. 1983. Od začátku nese jméno banskoštiavnického „lékaře chudých“ Edmunda Téryho (1856-1917), který se zasloužil o rozvoj tatranské turistiky a z okolních štítů jako první vystoupil r. 1876 na Prostředný hrot a r. 1877 na Pyšný štít. Roku 1944 spravovali chatu slovenští vysokoškoláci – horolezci, kteří zde ukrývali polské odbojáře i ruské utečence ze zajateckých táborů, které potom dopravovali do povstaleckých oblastí Nízkých Tater. Váže se k ní i jméno tatranského beletristy - chatára Bela Kapolky.

29. Zadné Meďodoly (Zadné Koperšády)

Název prozrazuje starou hornickou tradici (těžbu mědi). Chodník dolinou stoupá pod vápencovými vrcholy Havran a Ždiarska Vidla do Kopského sedla [30] a dále do doliny Bielych plies [31]. V Kopském sedle [30] končí hlavní hřeben Vysokých Tater a napojují se zde na něj Belianské Tatry. V sedle končí jednosměrný naučný chodník Ždiar – Monkova dolina – Široké sedlo, jediný chodník přetínající hřeben Belianských Tater.

30. Kopské sedlo (1749 m)

Široké travnaté sedlo mezi nejvýchodnějším štítem Vysokých Tater, Jahňacím štítem, a Hlúpym vrchom v Belianských Tatrách. Kopským sedlem končí hřeben Vysokých Tater. Vedou přes ně značené cesty z doliny Bielych plies [31] a z Predných Meďodolů do Zadných Meďodolů [29] a do Javorové doliny [22].

31. Dolina Bielych plies

Nejvýchodnější dolina Vysokých Tater, prostřední ze tří vyšších pater doliny Bielej vody Kežmarskej, vlastně zvlněná náhorní planina mezi hřebeny Kozího, Jahňacího štítu a Belianskej kopy. V její dolní části se rozkládá Trojrohé pleso a Velké Biele pleso (1614 m). Zde kdysi stála Kežmarská chata. V závěru doliny je sedm Malých Bielych plies. Dolinou Bielych plies prochází geologická hranice mezi žulovými Vysokými Tatrami a vápencovými Belianskými Tatrami. Tato dvě horstva se spojují v Kopském sedle [30].

32. Chata Plesnivec (1290 m)

Chata Plesnivec je jediným obyvatelným objektem v Belianských Tatrách. Nachází se v závěru Doliny Siedmich prameňov [33] na jihovýchodním úbočí Bujačieho vrchu. V polovině 18. století stála u Siedmich prameňov chatrč rakouského zlatokopa Drechslera a asi do r. 1930 se zde zachovala stará pastýřská koliba. Roku 1932 zde

postavil Tibor Gresch ze Spišskej Belej soukromou chatu, která přístavbou v r. 1938 dostala nynější podobu. Po 2. světové válce sloužila nejdříve volnému turistickému ruchu, potom od r. 1955 sloužila jako výzkumná základna TANAPu a od r. 1997 slouží opět veřejnosti.

33. Dolina Siedmich prameňov

Díky pestrému přírodnímu bohatství je považována za botanickou zahradu Tater. Geologicky patří k Belianským Tatrám. Prozrazují to i zaoblené tvary svahů a bohatá květena. Dolina je lemována jižními svahy Belianských Tater a masivem Stežiek. Od Tatranské Kotliny [34] chodník stoupá zalesněnou dolinou k chatě Plesnivec [32] (občerstvení, ubytování) pod Bujačím vrchom. Nad chatou chodník traverzuje dolinu Predné Meďodoly (severní větev Doliny Kežmarskej Bielej vody). Chodník dále stoupá prahem do Doliny Bielych plies [31] k Velkému Bielemu plesu (místo bývalé Kežmarské chaty - konec magistrály).

34. Tatranská Kotlina

Léčebná osada u silnice nazývané Cesta Slobody pod severními svahy Kobylieho vrchu v Belianských Tatrách. Podnětem k založení Tatranské Kotliny jako turistické základny bylo objevení Belianské jeskyně [35]. U cesty do Lendaku stála už dávno lesnická a kamenická osada Kotlina s mlýnem (nynější Stará Kotlina). Po 1. světové válce se Tatranská Kotlina přeorientovala na léčbu tuberkulózy a po zmodernizování objektů sanatorií slouží tomuto poslání dodnes.

35. Belianská jaskyňa

Adresa: 059 54 Tatranská Kotlina

Telefon: +421/ (0)52/ 446 73 75

e-mail: belianj@ssj.sk

Zpřístupněná délka jeskyně: 1275 m

Doba prohlídky: cca 70 min

Vstup: 1.6.2005 až 31.8.2005 úterý až neděle v 9,00 10,00 11,00 12,00 13,00 14,00 15,00 16,00 hod.

Ceník jednotlivých typů vstupenek (ceny jsou orientační):

Vstupné: 140 Sk dospělí, 120 Sk studenti, důchodci SR a vojáci, 70 Sk děti 4-15 let a invalidé, 120 Sk foto, 200 Sk video, 1200 Sk mimořádný vstup.

Při fotografování a filmování zákaz používání stativu.

Národní přírodní památka od r.1979. Jeskyně s bohatou pestrobarevnou krápníkovou výzdobou a jezírky. Je to nejbohatěji zdobená jeskyně Tater. Nachází se ve východní části Belianských Tater nad Tatranskou Kotlinou [34], v Národní přírodní rezervaci Belianské Tatry na území Tatranského národního parku. Vznikla erozní a korozní činností vod z ledovců a atmosférických srážek ve tmavých střednětriasových vápencích, v místech vrstevových škar a tektonických linií. Patří mezi nejstarší zpřístupněné jeskyně na Slovensku, pravděpodobně ji zlatokopové objevili v r.1731. Až roku 1881 vnikli do jeskyně její znovuobjevitelé Július Husz a Johan Britz. Elektricky byla osvětlená jako jedna z prvních jeskyní na světě, již roku 1896, t. j. 12 let po objevu žárovky. Belianská jaskyňa se nachází přibližně 130 m metrů nad centrálním parkovištěm (760 m), v severním svahu Kobylieho vrchu. Ke vstupu do jeskyně, který je v nadmořské výšce 890 m, vede turistický chodník. Trasa z parkoviště k jeskyni zabere asi 20 min. Vstup do jeskyně tvoří křivolaký tunel, který ústí do úvodního dómu. Odtud trasa prohlídky, která se vyznačuje častým stoupáním a klesáním, pokračuje přes úzké tunely a štěrbin, které ústí do jednotlivých jeskynních prostor. Z celkové délky 1752 m je zpřístupněno 1275 m chodeb, celkové převýšení činí 160 m, průměrná teplota je + 5,2 °C. Pozoruhodné jsou zejména sintrové vodopády, stalagmity připomínající pagody a sintrová jezírka. Nejzajímavější je Dóm veľkých vodopádov a jeho Hudobná sieň.

36. Pieniny

Pieninský národní park se nachází v severní části Slovenska podél státní hranice s Polskou republikou. Má výměru 3 749 ha a nachází se v katastrálních územích sedmi obcí: Červený Kláštor, Haligovce, Kamienska, Lechnica, Lesnica, Stráňany, Velký Lipník a okresech Stará Ľubovňa a Kežmarok. Území ochranného pásma má výměru 22 444 ha. Sídlo správy národního parku je v obci Červený Kláštor. Nejzápadnější bod území národního parku a jeho ochranného pásma se nachází západně od obce Osturňa na hlavním hřebenu Spišské Magury [6], na kótě Brija (999 m). Nejvýchodnější bod se nachází mezi obcemi Stráňany a Kamienska na kótě Fakľovka (934 m). Severní hranici území tvoří státní hranice s Polskou republikou a na jihu hřeben Spišské Magury [6]. Vlastní území národního parku tvoří krátký úsek bradlového pásma mezi obcí Červený Kláštor a kótou Fakľovka na rozhraní katastrálních území Kamienska a Litmanová.

Na území **národního parku** se nacházejí:

- **národní přírodní rezervace**
 - Prielom Dunajca [38]
 - Prielom Lesnického potoka
 - Haligovské skaly [40]
- **národní přírodní památka**
 - Aksamitka
- **přírodní rezervace**
 - Kamienska tisina
- **chráněný areál**
 - Pieninské lipy

Na území ochranného pásma se nacházejí:

- **přírodní rezervace**
 - Malé jazera
 - Velké Osturnianske jazero
 - Jezerské jazero
- **přírodní památka**
 - Jazero

Kromě těchto přírodních klenotů se může návštěvník setkat též s bohatými historickými a uměleckými památkami a svérázným folklórem a architekturou. Přímo v obci Červený Kláštor se nachází národní kulturní památka kartuziánský klášter [39] ze začátku 14. století. Se svérázným urbanistickým projevem a typickou lidovou architekturou se může návštěvník setkat v obci Osturňa, která byla v roce 1979 vyhlášena za památkovou rezervaci lidové architektury.

Pieninský národní park se vyznačuje pestrou horninovou skladbou, která je odrazem složitého vývoje území. Na geologické stavbě území se podílí haligovská jednotka [40], bradlové pásmo, vnitrokarpatký paleogen a kvarter. Haligovská jednotka [40] se skládá z různých typů triasových až spodněkřídových, převážně karbonátových sedimentů. Výstupy hornin vytvářejí dominantní skalní partie mohutných a často zkrasovatěných bradel nad obcí Haligovce.

Bradlové pásmo vytváří asi 1,3 - 4,7 km široký pás z mezozoických a paleogenních souvrství. Ze tří orografických částí Pienin zasahují na naše území Czorsztynské Pieniny – mezi prielomom Dunajca [38] u Czorsztyna a Pieninským potokem. Druhou skupinu tvoří Pieninky mezi Pieninským potokem a obloukem Dunajce pod Lesnickým potokem. Třetí částí jsou Malé Pieniny, které se táhnou od masivu Kače přes Vysoké skalky [37] až k obci Jarabina a Litmanová. Dominující postavení v západní skupině Czorsztynských Pienin mají skalní věže Tri koruny (982 m n.m.), které se nacházejí na polském území, na slovenské straně k nim patří zalesněný masiv Kláštorej hory (657 m n.m.). K výraznějším bradlům na území národního parku patří Holica (824 m), Rabštín (845 m), Kýčera (953 m), Vysoké skalky [37] (1050 m), Vysoká (1014 m), Vrchriečky (966 m). Sedimenty vnitrokarpatského paleogenu pokrývají území národního parku pouze nepatrně. Nejvíce jsou vyvinuty v jeho ochranném pásmu.

Území se vyznačuje vysokým výskytem intenzivních svahových procesů. Jde o sesuny, stékání svahových uloženin ve formách soliflukčních proudů, sutinových kuželů a sutinových proudů.

Dominantní řekou celého území je řeka Dunajec, která si mezi skalní stěny vymodelovala malebný kaňon a tvoří zároveň severní hranici národního parku. Kromě Dunajce je území protkáno sítí malých i větších potoků a říček, z nichž nejvýznamnější v národním parku jsou Lipník a Lesnický potok a v ochranném pásmu Rieka, Šoltýsa, Lesniansky, Osturniansky a Frankovský potok.

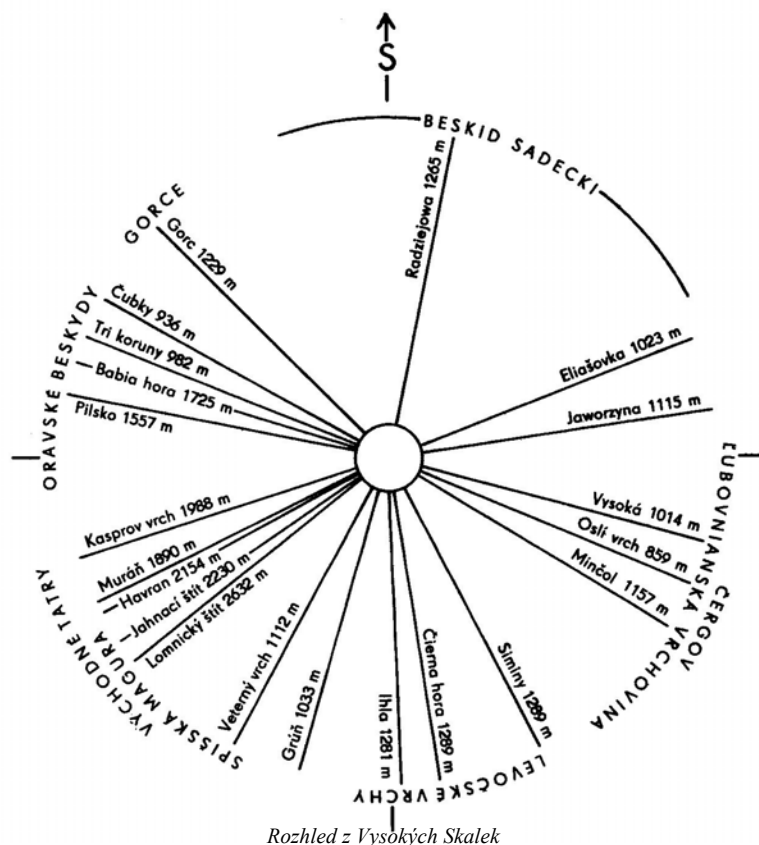
37. Vysoké skalky (Wysokie Skalki) (1050 m)

Místní pojmenování Pamiarky nebo též Vysoká. Nejvyšší vrch pieninského bradlového pásma. Vrchol je skalnatý s vrcholovou skalní stěnou, svahy jsou porostlé smrkem. Kruhový výhled – viz obr. Nejkratší přístup ze slovenské strany od Straňan po zelené zn., hraniční přechod pro pěší. Značená cesta vrchol obchází. Pozorovací bod Polské akademie věd.

38. Prielom Dunajca

Z turistického hlediska je to velmi atraktivní území, které vymodelovala řeka Dunajec v podloží pieninského úseku bradlového pásma. Vyznačuje se vysokou přírodovědnou a krajinářsko-estetickou hodnotou.

Z jednotlivých petrografických typů hornin jsou zde zastoupeny rohovcové vápence, zeleno-červené radiolariové vápence,



Rozhled z Vysokých Skalek

jílince a lavicové vápence. Kromě toho se zde nachází soubor středněkřídových hornin, který tvoří tmavé vápence, slíny a jílovce pieninského vývoje a kvarterní fluviální sedimenty.

Rezervace je zajímavá svou pestrou květenou podhorského až horského stupně zpestřenou společenstvy a společným výskytem teplomilných, prealpinských druhů, druhů horských až vysokohorských. Početně jsou zastoupeny karpatské a západokarpatské endemity a subendemické druhy jako huseník pieninský (*Arabis pieninica*), kopretina pieninská (*Dendranthema zawadskii*), hořčičník pieninský (*Erysimum pieninicum*), pampeliška pieninská (*Taraxacum pieninicum*) a další.

Pestrou mozaiku vytvářejí též lesní společenství, která si v převážné části území zachovala svůj původní charakter. V stromové etáži dominuje jedle a buk s příměsí smrku. Na jižních expozicích a extrémních lokalitách jehličnany vytlačila lípa, jasan, javor horský a mléčný. Na vápencových skalách je významný výskyt vzácného jalovce chvojky (*Juniperus sabina*) a tisů obecného (*Taxus baccata*).

Základem fauny je živočišstvo západokarpatského, podhorského až horského stupně zpestřené společenstvími skalních biotopů. Vyznačuje se vícerymi pozoruhodnými zoogeografickými prvky. Významný je výskyt reliktního savce rejška horského (*Sorex alpinus* subsp. *taticus*). Ze skalních druhů ptáků zde žije např. skalník zpěvný (*Monticola saxatilis*), zedníček skalní (*Tichodroma murana*). Prielom Dunajca je biotopem čápa černého (*Ciconia nigra*), orla křiklavého (*Aquila pomarina*), výra skalního (*Bubo bubo*), datlíka tříprstého (*Picoides tridactylus*), ořešníka kropenatého (*Nucifraga caryocatactes*) a dalších druhů ptáků. Vodní tok osidluje vydra říční (*Lutra lutra*), lipan obecný (*Thymallus thymallus*), pstruh potoční (*Salmo trutta* m. *fario*), parma středomořská východní (*Barbus meridionalis petenyi*), která zde dosahuje západní hranice svého rozšíření na Slovensku.

Kaňonem vede turistický chodník, který je zároveň exkurzně-naučnou trasou s 10 zastávkami. Krása kaňonu se dá obdivovat též při plavbě po Dunajci na pltích, která je místní turistickou atrakcí.

Združenie pltníkov Dunajec - Majere

Telefon: pokladna ++421-52-4822840,

Informace: ++421-905-294699

Mimo sezónu: ++421-52-4822723

Fax: ++421-52-4822723

e-mail: velicka@pltnictvo.sk

Adresa: Velička Rudolf, 061 01 Majere 34

Sezóna: 23.4.2005 až 31.10.2005

Provozní doba: pondělí až neděle od 8,00 do 18,00 hod.,

Ceny: 250 Sk dospělí, 100 Sk děti od 5 do 12 let, 200 Sk skupiny od 20 osob.

39. Červený kláštor

Muzeum Červený kláštor

Adresa: 059 06 Červený Kláštor

Telefon: +421 524 822 955

e-mail: muzeum@sl.sinet.sk

Prohlídka expozice trvá cca 45 minut.

Otevřeno: V. - IX.

pondělí – neděle

9.00 – 17.00, poslední vstup 16.00

Vstupné:

dospělí: 50,-

děti (6 - 19 let) 25,-

VŠ 35,-

foto 20,-

kamera 50,-

Historické prameny, například listina kartuziánského kláštera z roku 1344, podporují domněnku, že na místě dnešního kláštera v "údolí sv. Antona" stála už v 11. století nám neznámá poustevna. Klášter založil magistr Kokoš z Brezovice, který podle rozsudku smiřovacího soudu z roku 1307 byl povinen za zabití Fridricha z Hrhova založit též šest klášterů. Ve smyslu tohoto rozhodnutí vyčlenil roku 1319 ze své dříve založené obce Lechnice 62 popluží země a daroval je na tento účel kartuziánům ze Skaly Útočiska, nynějšího Kláštoriska ve Slovenském ráji. Ti začali roku 1330 s výstavbou kláštera, nejdříve zřejmě dřevěného, pouze později, ve druhé polovině 14. století přebudovaného z trvanlivějšího materiálu. Lidové pojmenování "červený" dostal pouze později podle toho, že podstřešní římsy kostela a kapliček byly z neomítnutých červených tvárníc. Klášter už ve 14. století dostal mnohé dotace a výsady (právo mlýna, rybolovu, vaření piva), další majetek získal koupí, hospodářsky se velmi rychle rozmáhal a stal se feudálním panstvím. Měl však i spory s pány z Czorsztyna, v období let 1431 až 1433 ho dvakrát obsadili husité, roku 1545 ho přepadla vojska hradu Niedzica a neprosperovala mu ani doba charakterizovaná boji o uherský trůn po bitvě u Moháče. Postupně upadal a mniši se odstěhovali do Polska. Za reformace byl v r. 1563 klášter zrušen a klášterní panství se dostalo do soukromého vlastnictví, v němž se vyměnilo vícero majitelů (Thököly, Horváth z Plavča, Rákóczi a jiní). Nitranský biskup Ladislav Maťašovský ho roku 1699 koupil a daroval řeholi kamal-



dulů, kteří se zde usadili roku 1711. V letech 1711 až 1782 byl Červený klášter kamaldulským kláštelem (zakladatelem řehole byl v roce 1012 sv. Romuald). Po svém příchodu začali kamaldulové s jeho barokní přestavbou (nové mnišské domky, barokní věž na kostele, oprava kostela). Kamaldulové podobně jako kartuziáni žili poustevnickým způsobem života, řehole se řídila přísnými regulami, mniši bydleli odděleně v celách a zachovávali mlčenlivost. Věnovali se hospodaření, včelařství, zahrádkářství a rybolovu, ale také alchymii, léčení nemocných, písemnictví a sbírání léčivých rostlin. Od roku 1754 zde byla založena lékárna, která se proslavila též za hranicemi Spiše, hlavně za jejího správcovství fráterem Cypriánem v letech 1756 až 1775. Fráter Cyprián, autor pozoruhodného herbáře, se nejvíce zapsal do dějin kláštera i celého kraje. Podle staré legendy tento žebravý mnich vynalezl létající stroj a několikrát ho sám zkusil. Vzlétl z Troch korún a přistál na břehu plesa Morské oko v polských Tatrách. Překvapení svědkové nazvali Cypriána Létajícím mnichem. Církev byla jeho vynálezem pobouřena a "dřábelský stroj" veřejně spálila na náměstí v Spišskej Belej. Statečný mnich byl vsazen do vězení na doživotí. Informace o žebravém mnichovi a Zamagurí shromažďuje a návštěvníkům nabízí klášterní muzeum. Josef II. v rámci svých reforem roku 1782 klášter zrušil a jeho zařízení bylo rozebráno (knihovna a archiv byly přeneseny do Pešti, kostelní zařízení odprodáno do Muszyne v Polsku, další neznámo kam).

Po zrušení kláštera kamaldulů osadníci odmítli obdělávat velké plochy majerské půdy, proto k jejímu obdělávání byli pozváni v letech 1786 až 1788 osadníci z Německa. Vyčleněním a obsazením půdy z klášterního majetku vznikly mnohé obce v Zamagurí. Tak vznikly též Nižné Šváby (nyní Červený Kláštor), známé jako majer od 16. století. Obyvatelstvo se zabývalo polnohospodářstvím, pastýřstvím a pltničením. Roku 1820 věnoval císař klášter i s majetkem nově zřízenému řeckokatolickému biskupství v Prešově. V dolině potoka Lipník, 1 km nad kláštelem se nachází Červený Kláštor-kúpele, dříve kúpele Smerdžonka. Lázeňská osada vznikla u studeného pramene glauberovské vody okolo roku 1820. Začátkem 20. století, kdy se jich ujala Spišská župa, byly střediskem zájmu spišské společnosti. Za první světové války byly zničeny a znovu otevřeny až roku 1928. Po 2. světové válce převzal klášter stát a celý komplex byl v letech 1956 až 1974 zrekonstruován.

40. Haligovské skaly

Národní přírodní rezervace na území Pieninského národního parku [36] o rozloze 63 hektarů, představující ucelený komplex vápencových skal a sutin se vzácnou flórou a faunou. V typicky skalnatém reliéfu jsou zejména na hřebenu a jižních i jihozápadních úbočích skupiny bizarních skalnatých věží a skal (Biela, Červená, Sovia, Končistá, Hrubá), žlaby a bezvodé krasové dolinky (Široká, Hlboká), vápencové sesypy. Ve skalách jsou četné chodby, dutiny a jeskyně. Asi nejznámější atrakcí Haligovských skal je jeskyně Aksamitka. Svě jméno má po bratřickém veliteli Petrovi Aksamitovi, který se zde zdržoval v roce 1458. Je významným archeologickým a paleontologickým nalezištěm, bohužel, její popularita a frekvence návštěvnosti v minulosti se neblaze podepsala na krápníkové výzdobě, která je do značné míry zničená. Vchod do typické krasové jeskyně, vytvořené vodou, prosakující puklinami z povrchu, je ve výšce 750 metrů. S téměř 350 metry délky je největší jeskyně Pienin [36]. Kromě ní se v Haligovských skalách nacházejí také další, menší jeskyně, například Kozia, nebo Jazvečia, Brestová diera u Bielej skaly a asi 30 m dlouhá Zbojnicka jaskyňa pod Hrubou skalou, kterou poznáme podle 5 m vysokého skalního okna, nazývaného Zbojnicka brána. Menší dutiny a jeskyně jsou zbytky větších podzemních prostor, které se zavalily. Jeskyně byly známy místnímu obyvatelstvu už v raném středověku.

V nedávné minulosti vedly přes území Haligovských skal, prakticky jejich hřebenem, a též okolo jeskyně Aksamitka, značkováné turistické chodníky. Když však devastace těchto křehkých přírodních systémů nabyla neúnosné míry, rozhodlo se o jejich zrušení. Haligovské skaly jsou Národní přírodní rezervací, Aksamitka od roku 1996 Národní přírodní památkou.

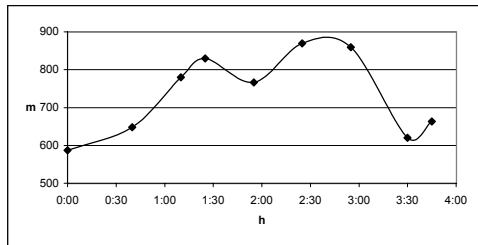
Přístup: Přímou přes Haligovské skaly nevede turistický chodník. Je však vyznačená trasa po jejich obvodě, která začíná v Haligovciach (silnice Stará Lubovňa - Červený Kláštor) u části Bednáre. Zelená značka vede východním okrajem Haligovských skal na hřeben, kde se setká s červenou značkou. Po ní přes Plašnú (889,4 m) vede chodník k Červenému kláštoru [39]. Celá popsaná trasa trvá přibližně 2 a 1/4 hodiny.

Slovensko 2006 - denní výkony

2. den, neděle 30. července

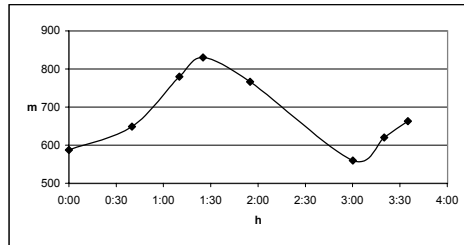
Jarabinský prielom

I. skupina	úseky	h	m	stoupání
Jarabina	0:00	0:00	587	
za Jarab. Prielomom	0:40	0:40	648,4	
Čertova skala	0:30	1:10	780	
pod kótou 837,8	0:15	1:25	830	243
sedlo Vabec	0:30	1:55	766	
kóta 869,8 m	0:30	2:25	869,8	103,8
Osly	0:30	2:55	859	
Múzeum zamag. dediny	0:35	3:30	620	
Lubovnianský hrad	0:15	3:45	663	43
Celkem	3:45			389,8



Jarabinský prielom

II. skupina	úseky	h	m	stoupání
Jarabina	0:00	0:00	587	
za Jarab. Prielomom	0:40	0:40	648,4	
Čertova skala	0:30	1:10	780	
pod kótou 837,8	0:15	1:25	830	243
sedlo Vabec	0:30	1:55	766	
rozc. S červenou zn.	1:05	3:00	560	
Múzeum zamag. dediny	0:20	3:20	620	
Lubovnianský hrad	0:15	3:35	663	103
Celkem	3:35			346



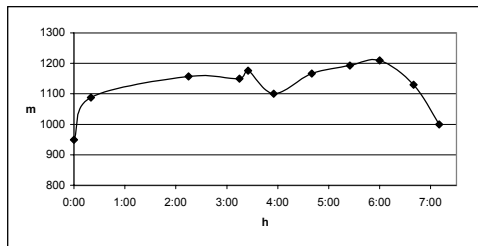
Stará Lubovňa

III. skupina	úseky	h	m	stoupání
individuálně				
Celkem	0:00			0

3. den, pondělí 31. července

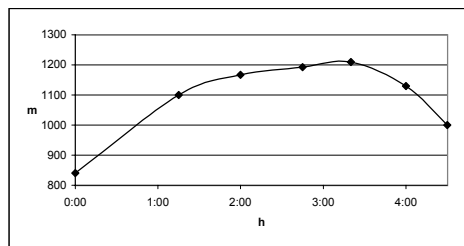
Spišská Magura

I. skupina	úseky	h	m	stoupání
Magurské sedlo	0:00	0:00	949	
Spadik	0:20	0:20	1088,2	
Smrečiny	1:55	2:15	1157,5	208,5
rozc. se zelenou zn.	1:00	3:15	1150	
Bukovina	0:10	3:25	1176,4	26,4
rozc. Bachled. dol. (žlutá)	0:30	3:55	1100	
rozc. Slodič. vrch (zelená)	0:45	4:40	1166,8	
rozc. Magurka (červená)	0:45	5:25	1193	
Priehrštie	0:35	6:00	1209,2	109,2
rozc. se zelenou zn.	0:40	6:40	1130	
parkoviště Strednica	0:30	7:10	1000	
Celkem	7:10			344,1



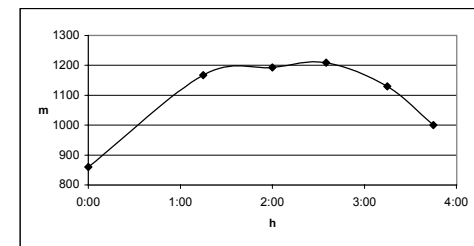
Spišská Magura

II. skupina	úseky	h	m	stoupání
Ždiar	0:00	0:00	840	
Malá poľana (modrá)	1:15	1:15	1100	
rozc. Slodič. vrch (zelená)	0:45	2:00	1166,8	
rozc. Magurka (červená)	0:45	2:45	1193	
Priehrštie	0:35	3:20	1209,2	369,2
rozc. se zelenou zn.	0:40	4:00	1130	
parkoviště Strednica	0:30	4:30	1000	
Celkem	4:30			369,2



Spišská Magura

III. skupina	úseky	h	m	stoupání
Ždiar	0:00	0:00	860	
rozc. Slodič. vrch (zelená)	1:15	1:15	1166,8	
rozc. Magurka (červená)	0:45	2:00	1193	
Priehrštie	0:35	2:35	1209,2	349,2
rozc. se zelenou zn.	0:40	3:15	1130	
parkoviště Strednica	0:30	3:45	1000	
Celkem	3:45			349,2

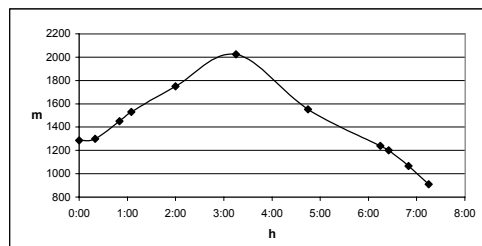


4. den, úterý 1. srpna

Vysoké Tatry

I. skupina

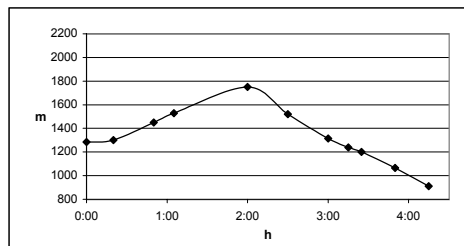
	úseky	h	m	stoupání
Hrebienok	0:00	0:00	1285	
rozc. Velká Stud. dol.	0:20	0:20	1300	
rozc. Malá Stud. dol.	0:30	0:50	1450	
Lomnická vyhl.	0:15	1:05	1529,2	
Skalnáté pleso	0:55	2:00	1751,1	
sedlo pod Svišťovkou	1:15	3:15	2023	738
chata při Zelenom plese	1:30	4:45	1551	
rozc. žlutá x zelená zn.	1:30	6:15	1240	
rozc. žlutá x modrá zn.	0:10	6:25	1200	
rozc. žlutá x modrá zn.	0:25	6:50	1065	
parkoviště Biela voda	0:25	7:15	910	
Celkem	7:15			738



Vysoké Tatry

II. skupina

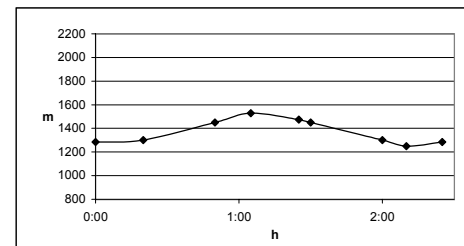
	úseky	h	m	stoupání
Hrebienok	0:00	0:00	1285	
rozc. Velká Stud. dol.	0:20	0:20	1300	
rozc. Malá Stud. dol.	0:30	0:50	1450	
Lomnická vyhl.	0:15	1:05	1529,2	
Skalnáté pleso	0:55	2:00	1751,1	466,1
s. pod Malou Svišťovkou	0:30	2:30	1521,5	
rozc. se zelenou zn.	0:30	3:00	1315	
rozc. zelená x žlutá zn.	0:15	3:15	1240	
rozc. žlutá x modrá zn.	0:10	3:25	1200	
rozc. žlutá x modrá zn.	0:25	3:50	1065	
parkoviště Biela voda	0:25	4:15	910	
Celkem	4:15			466,1



Vysoké Tatry

III. skupina

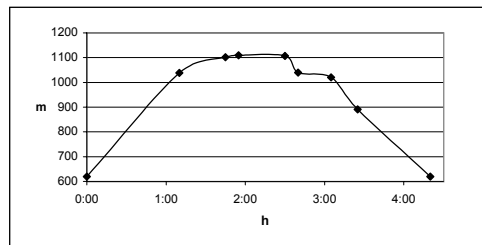
	úseky	h	m	stoupání
Hrebienok	0:00	0:00	1285	
rozc. Velká Stud. dol.	0:20	0:20	1300	
rozc. Malá Stud. dol.	0:30	0:50	1450	
Lomnická vyhl.	0:15	1:05	1529,2	244,2
Zamkovského chata	0:20	1:25	1475	
rozc. Malá Stud. dol.	0:05	1:30	1450	
rozc. Velká Stud. dol.	0:30	2:00	1300	
rozc. modrá x zelená zn.	0:10	2:10	1250	
Hrebienok	0:15	2:25	1285	35
Celkem	2:25			279,2



5. den, středa 2. srpna

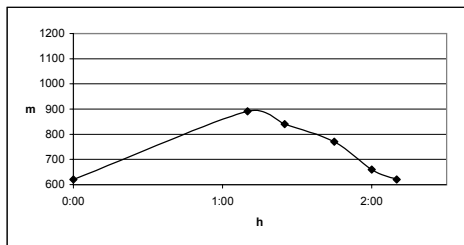
Ružbachy - velký okruh

	úseky	h	m	stoupání
Ružbachy kúpele	0:00	0:00	620	
Grůň	1:10	1:10	1038,7	
vyhlídková kóta 1101,2 m	0:35	1:45	1101,2	
Veterný vrch	0:10	1:55	1110	490
pod kótou 1106,7 m	0:35	2:30	1106,7	
Plontana	0:10	2:40	1040	
Zbojnický stol	0:25	3:05	1020,5	
Sovia poľana	0:20	3:25	891	
Ružbachy kúpele	0:55	4:20	620	
Celkem	4:20			490



Ružbachy - malý okruh

	úseky	h	m	stoupání
Ružbachy kúpele	0:00	0:00	620	
Sovia poľana	1:10	1:10	891	271
Košiare	0:15	1:25	840	
pod Čierťažou	0:20	1:45	770	
rozc. s červenou zn.	0:15	2:00	660	
Ružbachy kúpele	0:10	2:10	620	
Celkem	2:10			271



Ružbachy - koupání a jiné aktivity

	úseky	h	m	stoupání
III. skupina				
individuálně				
Celkem	0:00			0

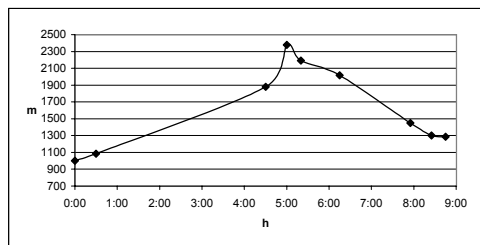
6. den, čtvrtek 3. srpna

Vysoké Tatry

I. skupina

úseky	h	m	stoupání
Javorina	0:00	0:00	1000
rozc. zelené a modré z.	0:30	0:30	1083,3
Žabie pleso Javorové	4:00	4:30	1878,3
Sedielko	0:30	5:00	2376,4
Modré pleso	0:20	5:20	2192
Téryho chata	0:55	6:15	2015
magistrála (červená zn.)	1:40	7:55	1450
rozc. Vel. Stud. dolina	0:30	8:25	1300
Hrebienok	0:20	8:45	1285

Celkem 8:45 1376,4

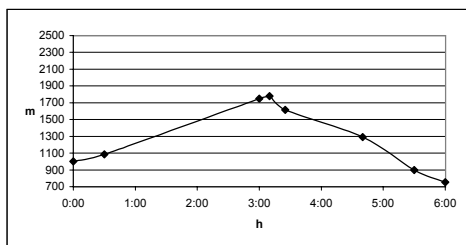


Vysoké a Belianské Tatry

II. skupina

úseky	h	m	stoupání
Javorina	0:00	0:00	1000
rozc. zelené a modré z.	0:30	0:30	1083,3
Kopské sedlo	2:30	3:00	1750,2
Predné Kopské sedlo	0:10	3:10	1778
býv. Kežmarská chata	0:15	3:25	1615,4
chata Plesnivec	1:15	4:40	1290
rozc. s modrou zn.	0:50	5:30	900
Tatranská Kotlina	0:30	6:00	755

Celkem 6:00 778

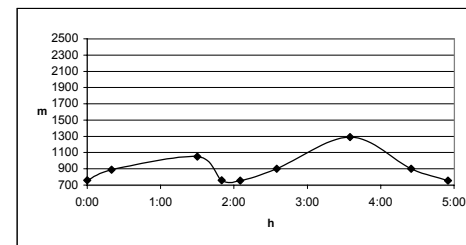


Belianské Tatry

III. skupina

úseky	h	m	stoupání
Tatr. Kotlina parkoviště	0:00	0:00	760
Bel. jaskyňa vchod	0:20	0:20	890
prohlídka jeskyně	1:10	1:30	1050
Tatr. Kotlina parkoviště	0:20	1:50	760
začátek zelené zn.	0:15	2:05	755
rozc. s modrou zn.	0:30	2:35	900
chata Plesnivec	1:00	3:35	1290
rozc. s modrou zn.	0:50	4:25	900
Tatranská Kotlina	0:30	4:55	755

Celkem 4:55 825



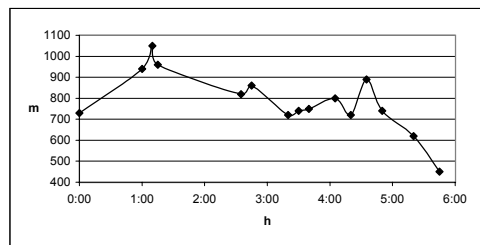
7. den, pátek 4. srpna

Pieniny

I. skupina

úseky	h	m	stoupání
Stráňanské sedlo	0:00	0:00	729,3
hran. přechod do Polska	1:00	1:00	940
Vysoké skalky	0:10	1:10	1049,8
rozc. modré a zelené	0:05	1:15	960
rozc. pod Wys. Wierchom	1:20	2:35	820
hran. přechod na Slov.	0:10	2:45	860
Lesnické sedlo	0:35	3:20	720
Mláčňe	0:10	3:30	740
kóta 748,7 m	0:10	3:40	748,7
kóta 800 m	0:25	4:05	800
rozc. pod Plašnou	0:15	4:20	720
Plašná	0:15	4:35	889,4
Biela skala	0:15	4:50	740
sedlo Cerla	0:30	5:20	620
Červený kláštor	0:25	5:45	450

Celkem 5:45 440,5

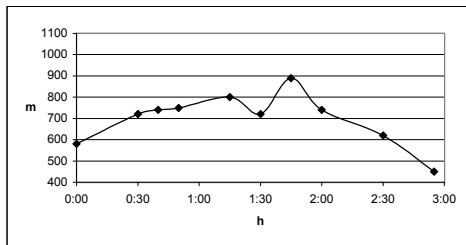


Pieniny

II. skupina

úseky	h	m	stoupání
Veľký Lipník	0:00	0:00	580
Lesnické sedlo	0:30	0:30	720
Mláčňe	0:10	0:40	740
kóta 748,7 m	0:10	0:50	748,7
kóta 800 m	0:25	1:15	800
rozc. pod Plašnou	0:15	1:30	720
Plašná	0:15	1:45	889,4
Biela skala	0:15	2:00	740
sedlo Cerla	0:30	2:30	620
Červený kláštor	0:25	2:55	450

Celkem 2:55 389,4

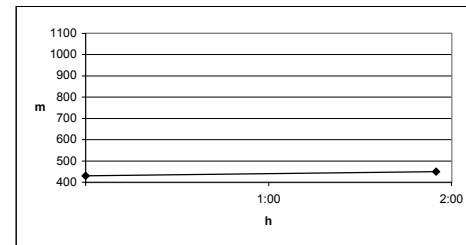


Pieniny

III. skupina

úseky	h	m	stoupání
příst. pět u Lesnic. pot.	0:00	0:00	430
Červený kláštor	1:55	1:55	450

Celkem 1:55 20



Rekapitulace

den	autobus	aut.+10%	I. skupina		II. skupina		III. skupina	
	km	km	h	stoupání	h	stoupání	h	stoupání
1. sobota 29. 7.	466	512,6						
2. neděle 30. 7.	99	108,9	3:45:00	389,8	3:35:00	346,0	individuálně	
3. pondělí 31. 7.	66	72,6	7:10:00	344,1	4:30:00	369,2	3:45:00	349,2
4. úterý 1. 8.	46	50,6	7:15:00	738,0	4:15:00	466,1	2:25:00	279,2
5. středa 2. 8.	74	81,4	4:20:00	490,0	2:10:00	271,0	individuálně	
6. čtvrtek 3. 8.	68	74,8	8:45:00	1376,4	6:00:00	778,0	4:55:00	825,0
7. pátek 4. 8.	132	145,2	5:45:00	440,5	2:55:00	389,4	1:55:00	20,0
8. sobota 5. 8.	466	512,6						
Celkem	1417	1558,7	37:00:00	3778,8	23:25:00	2619,7	13:00:00	1473,4

Přibližná časová rozvaha

den	aut.+10%	čas jízdy	čas chůze	přestávky	čas celk.	snídaně	odjezd	příjezd	večeře
	km	h	h	h	h	h	h	h	h
1. sobota 29. 7.	512,6	8:33:00	0:00:00	2:00:00	10:33:00		7:00:00	17:33:00	19:00:00
2. neděle 30. 7.	108,9	1:49:00	3:45:00	4:00:00	9:34:00	8:00:00	8:30:00	18:04:00	19:00:00
3. pondělí 31. 7.	72,6	1:13:00	7:10:00	1:00:00	9:23:00	8:00:00	8:30:00	17:53:00	19:00:00
4. úterý 1. 8.	50,6	0:51:00	7:15:00	1:00:00	9:06:00	8:00:00	8:30:00	17:36:00	19:00:00
5. středa 2. 8.	81,4	1:21:00	4:20:00	4:00:00	9:41:00	8:00:00	8:30:00	18:11:00	19:00:00
6. čtvrtek 3. 8.	74,8	1:15:00	8:45:00	2:00:00	12:00:00	6:30:00	7:00:00	19:00:00	19:30:00
7. pátek 4. 8.	145,2	2:25:00	5:45:00	1:00:00	9:10:00	8:00:00	8:30:00	17:40:00	19:00:00
8. sobota 5. 8.	512,6	8:33:00	0:00:00	2:00:00	10:33:00		7:00:00	17:33:00	

Doporučené mapy:

Spišská Magura - Pieniny, č. 103, 1:50 000, VKÚ Harmanec.

Vysoké Tatry, č. 113, 1:50 000, VKÚ Harmanec.

Vysoké Tatry, podrobná turistická mapa 1:25 000, VKÚ Harmanec (na této mapě není Ždiar ani Spišská Magura).

Zájezd připravil a vede: Doc. Ing. Josef Kotyk, CSc.