



ŽELEZNÉ HORY I.

sobota 29. října 2022

Sraz: V dostatečném předstihu před odjezdem linkového autobusu na pardubickém autobusovém nádraží (stanoviště číslo 11).

Spojení tam:

7:58 29.10. so

Celkový čas 54 min, vzdálenost 35 km

[Bus 650604 101](#)

UMBRELLA Coach & Buses s.r.o.

7:58 Pardubice,,aut.nádr. 11

8:52 Seč,,čáslavské chaty

Pozn.:

- v Pardubicích tento autobus ještě staví a lze přistoupit na zastávkách 17. listopadu (odj. 8:02) a Zborovské náměstí (odj. 8:05)
- výstupní zastávka Seč, čáslavské chaty leží v tarifní zóně IREDO P727

Trasa č. 1: délka 16 km; stoupání 259 výšk.m.; klesání 458 výšk.m.

Po vystoupení z autobusu na zastávce Seč, čáslavské chaty jdeme asi 250 m po hlavní silnici po **Ž** značce až k rozcestníku Čáslavské chaty. Odtud pokračujeme stále po hlavní silnici, asi 100 metrů neznačeně, až dojdeme na rozcestí Na Předělu. Od něho pokračujeme stále po hlavní silnici, teď už po **Č** značce, až dojdeme na rozcestí Javorka rozc. BUS. Zde zahneme vpravo do lesa a pokračujeme po turistický značených trasách přes tato rozcestí – **Č** Javorka hájovna – Kubíkovy duby rozc. – Županda – Sv. Jan kaple – Nad Peklem – **Ž** V Koutinách most – **Z** Hedvičiným údolím na rozc. Peklo u Hedvikova **(zde se odděluje trasa č. 2)** – vpravo bočnou roklí po **Č** vystoupáme až na silnici na okraji Starého Dvora, zde opustíme značku a jdeme vlevo po silnici neznačeně, na křižovatce silnic u autobusové zastávky přímo do obce Podhradí, na okraji Podhradí se k nám v pravotočivé zatáčce přidá **Č** značka a po ní pokračujeme dále do obce a jdeme přes rozcestí Podhradí Lichnice zřícenina – výstup na zříceninu hradu Lichnice a zpět – Dívčí skok odb. k vyhl. – Nad Lovětínskou roklí – **Ž** Lovětínská rokle – **M** Pod Lichnicí – Třemošnice východ – Třemošnice náměstí – **Z** Třemošnice bus, žst
<https://mapy.cz/s/bakagorusu> (odkaz na naklikanou trasu)

Trasa č. 2: délka 11 km; stoupání 111 výšk.m.; klesání 310 výšk.m.

Sleduje popis trasy 1 až na rozcestí Peklo u Hedvikova – **Z** Hedvikov – Třemošnice východ – Třemošnice náměstí – Třemošnice bus, žst
<https://mapy.cz/s/potagoracu> (odkaz na naklikanou trasu)

Spojení zpět:

12:05 29.10. so

Celkový čas 55 min, vzdálenost 31 km


[Bus 650604 104](#)

UMBRELLA Coach & Buses s.r.o.

12:05 Třemošnice,,aut.st. 3

13:00 Pardubice,,aut.nádr.

15:08 29.10. so


Celkový čas 54 min, vzdálenost 31 km 

 [Bus 650604 106](#)

UMBRELLA Coach & Buses s.r.o. 

● 15:08 Třemošnice,,aut.st. 3
● 16:02 Pardubice,,aut.nádr.

16:11 29.10. so

Celkový čas 1 hod 20 min, vzdálenost 37 km 

 [Os 15922](#)

České dráhy, a.s.  

● 16:11 Třemošnice
● 16:19 Ronov n.Doubravou

 Přesun asi 3 min

 [Bus 620713 106](#)

ARRIVA autobusy a.s. 

● 16:33 Ronov n.Doubr.,žel.st.
● 17:00 Heřmanův Městec,,nám. 4

 [Bus 650606 108](#)

UMBRELLA Coach & Buses s.r.o. 

● 17:02 Heřmanův Městec,,nám. 5
● 17:31 Pardubice,,aut.nádr.

18:04 29.10. so

Celkový čas 58 min, vzdálenost 34 km 

 [Bus 650604 108](#)

UMBRELLA Coach & Buses s.r.o. 

● 18:04 Třemošnice,,aut.st. 3
● 19:02 Pardubice,,aut.nádr.

Občerstvení: Neověřené pouze v závěru tras v Třemošnici. Ještě je občerstvení v Podhradí, ale to bude nejspíše pouze sezónní. Proto s sebou mějte na trase dostatek vlastního jídla a pití!!

Mapy: zelená edice map KČT č. 45 – Železné hory

Trasy připravil a výlet vede Luboš Datko 😊. Prosím případné zájemce, aby mi svou účast nezávazně sdělili buď na email (lubos.datko@gmail.com) nebo na telefon (723 366 096 (O2)), abych si mohl udělat představu o předpokládaném počtu účastníků. Děkuji!

Vlastivědně-poznávací text

1. zřícenina hradu Lichnice - Na strategicky výhodně položeném kopci Světlíku v Železných horách vybudoval ve 12. století Smil z rodu Ronovců hradiště, které jeho stejnojmenný vnuk přestavěl v polovině 13. století na kamenný hrad. Hrad, dokončený před r. 1251, dostal tehdy módní německý název Lichtenburk (či Lichtemburk) a příslušná větev Ronovců se pak po něm psala. Ve třicátých letech 14. století směnil Jindřich z Lichtenburka Lichnici s králem Janem Lucemburským za litické panství. V r. 1355 zařadil Karel IV. ve svém zákoníku Majestas Carolina Lichnici mezi hrady za žádných okolností nezczitelné. Po různém střídání majitelů koupil roku 1410 Lichnici král Václav IV. a v jeho držení zůstal hrad až do husitských válek. Po opětovném střídání majitelů, kdy hrad

odolal všem útokům Švédů, se mu stala osudným jeho strategická poloha a mohutnost. Král Ferdinand III. vydal roku 1648 rozkaz nařizující pobořit hradby. Od té doby se hrad stal zdrojem levného kamene na stavbu vesnických domů a definitivní zříceninou.

Zdroj: <https://www.kudyznudy.cz/aktivity/zricenina-hradu-lichnice>

2. Lovětínská rokle - Lovětínské rokly patří do státem chráněného území jako součást Chráněné krajinné oblasti Železné hory. Roklí protéká Lovětínský potok, pramenící z tzv. Lovětínského rybníka. Protíná pásmo Železných hor. Rokle je sevřena ze severní strany vrchem Krkaňkou (cca 400 m n. m.), z jihozápadu svahy s vrcholem Světlice se zříceninou hradu Lichnice.

Zdroj: <https://www.kudyznudy.cz/aktivity/lovetinska-rokle-v-zelezných-horach>

3. Třemošnice - První písemná dochovaná zmínka o Třemošnici je z roku 1564 v Deskách zemských. Nachází se v dědické smlouvě Albrechta a Václava Robmhápových ze Suché, kdy bratr Albrecht zdědil mimo jiné ...dvůr třemošský s rolemi a lukami... Rok 1610 byl pro Třemošnici velmi důležitý. Syn Albrechta, Zikmund Robmháp, přesunul své sídlo z hradu Lichnice právě do Třemošnice, kde vybudoval tvrz v místě nynějšího zámečku. Další rozvoj Třemošnice zaznamenáváme s novým majitelem panství Janem Václavem Caretto-Millesimo. Ten třemošnické panství přikoupil k ronovskému a na místě tvrze postavil roku 1750 zámek. Na projektu se podílel pravděpodobně architekt Jan Santini. Z původního záměru postavit zde zámek byla realizována pouze část projektu - západní křídlo s kaplí. Nakonec celé panství i s nedostavěným zámek jeho syn věnoval nadaci pro zchudlé šlechtice. A ta zde v r.1823 umístila lesní správu nadace. Snad ještě několik slov k nejstarší historii města. Původ názvu města Třemošnice pochází z dob, kdy na tomto území hojně rostly stromy střemchy (území porostlé střemchovím) a různými jazykovými úpravami a změnami vznikla Třemošnice. Tedy pověst o kněžnách a třech mošnách peněz je opravdu jenom pověst.

Pro Třemošnici byl důležitý rok 1816, kdy Jan Josef Zvěřina zakládá železářny-Hedvikov. To byl počátek průmyslové výroby v Třemošnici a s tím související příliv nových obyvatel. Železářny procházely obdobím úspěchů i stagnací. V roce 1920 je koupila společnost vedená Josefem Bartošem. Po válce byl závod zestátněn a přejmenován na KOVOLIS a v roce 1967 se rozrůstá o nový závod DAKO.

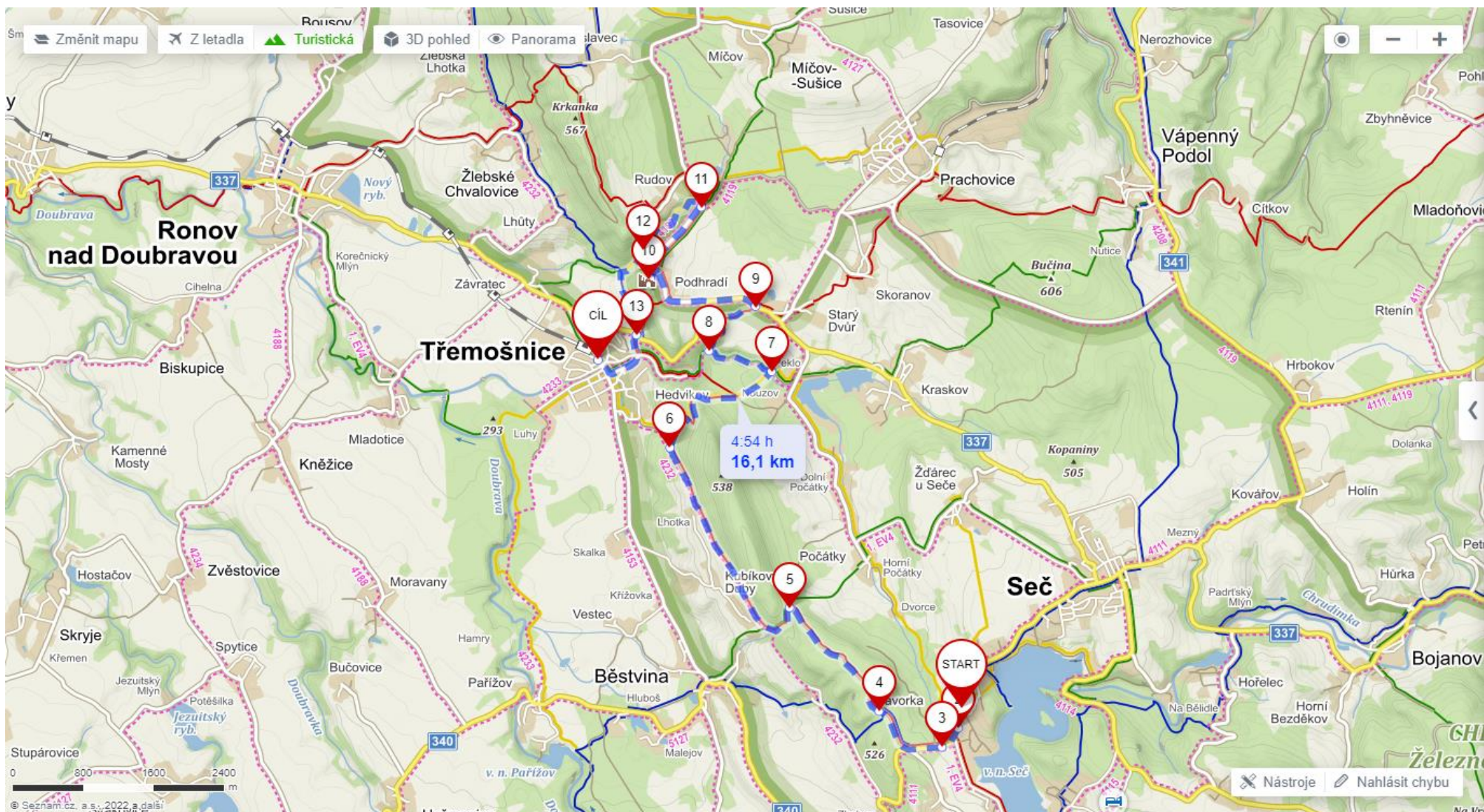
I rozvoj železnice a protažení trati Kolín-Čáslav-Golčův Jeníkov až do Třemošnice (14.února 1882) napomohl v rozvoji Třemošnice. Primátem lokálky Čáslav - Závratec, Třemošnice je první použití drážního telefonu na českých tratích. (17.10.1882).

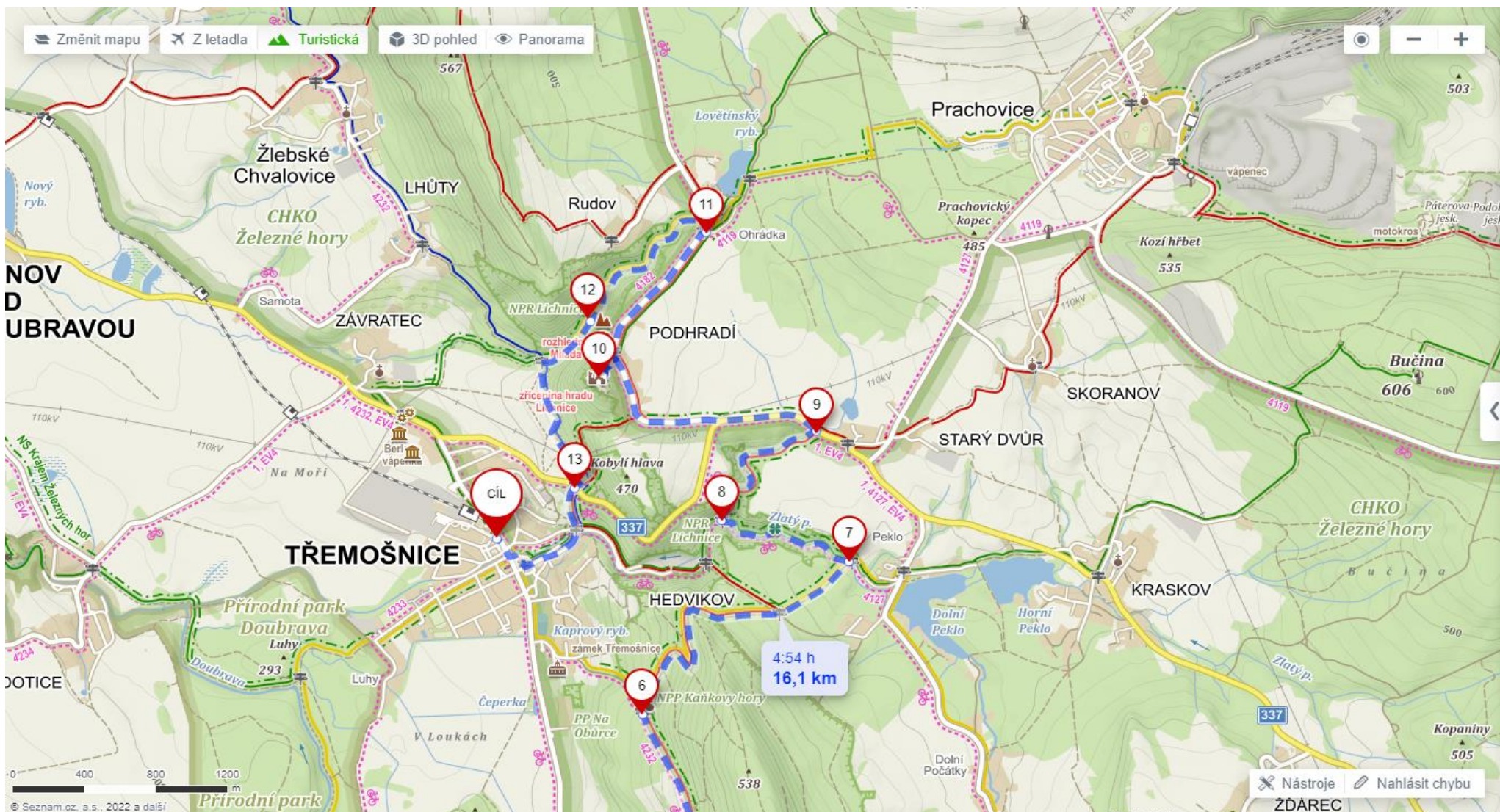
Třemošnici a Prachovice spojovala nákladní lanovka, která usnadňovala dopravu vápence z lomů hraběte Kinského do vápenky v Závratci. Byla to ve své době nejdelší lanovka v Čechách. Měla dřevěné stožáry 6-20 m vysoké ve vzdálenosti 20-140 m v délce 5 km. Za desetihodinovou pracovní směnu se přepravilo 100 tun vápence. Po roce 1957 byla výroba vápna zastavena a lanová dráha zrušena. Vápenka v Závratci je dodnes zajímavou technickou památkou.

Statut města získala Třemošnice 1. 7. 1994.

V současné době žije ve městě asi 3000 obyvatel.

Zdroj: <https://www.tremosnice.cz/mesto/informace-o-meste/historie/>





DETAIL VEDENÍ TRASY Č.1 V OKOLÍ TŘEMOŠNICE. TRASA ČÍSLO 2 POKRAČUJE Z BODU Č.8 NA MAPĚ PŘÍMO PO ZELENÉ ZNAČCE DO TŘEMOŠNICE.